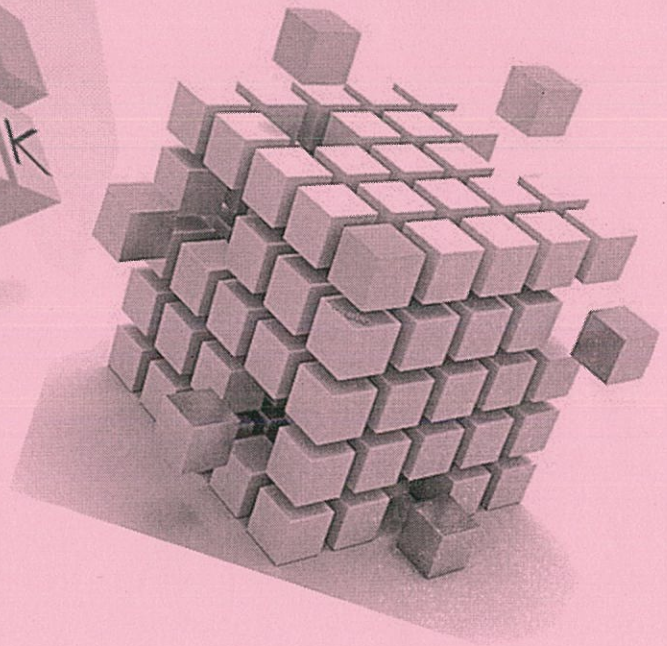


# แผน

การ บริหารจัดการความเสี่ยง

ปีงบประมาณ พ.ศ. ๒๕๖๕



องค์การบริหารส่วนตำบลจอมหมอกแก้ว

อำเภอแม่ลาว จังหวัดเชียงราย

โทร. ๐-๕๓๑๘-๔๑๐๑/โทรสาร ๐-๕๓๑๘-๔๑๐๑



แนวทางการบริหารจัดการความเสี่ยงและการควบคุมภายในของหน่วยงาน  
ในสังกัดองค์การบริหารส่วนตำบลจอมหมอกแก้ว ปีงบประมาณ พ.ศ. ๒๕๖๕

๑.๑ บทนำ

ตามที่ องค์การบริหารส่วนตำบลจอมหมอกแก้วได้มีประกาศองค์การบริหารส่วนตำบล  
จอมหมอกแก้ว ลงวันที่ ๔ มกราคม ๒๕๖๕ เรื่อง นโยบายการบริหารจัดการความเสี่ยงและการควบคุม  
ภายในองค์การบริหารส่วนตำบลจอมหมอกแก้ว เพื่อให้หน่วยงานในสังกัดองค์การบริหารส่วนตำบลจอมหมอกแก้ว  
ใช้เป็นเครื่องมือในการป้องกันความเสี่ยงและความ ผิดพลาดที่อาจจะเกิดขึ้นจากการดำเนินงาน โดยมี  
วัตถุประสงค์เพื่อลดความเสี่ยง ๔ ด้าน ได้แก่

- (๑) ความเสี่ยงด้านการปฏิบัติงานตามกฎหมาย/กฎระเบียบ (Compliance Risk : C)
- (๒) ความเสี่ยงด้านกลยุทธ์ (Strategic Risk: S)
- (๓) ความเสี่ยงด้านการดำเนินงาน (Operational Risk: O)
- (๔) ความเสี่ยงด้านการเงิน (Financial Risk: F)

C ompliance Risk

ความเสี่ยงด้านการปฏิบัติงาน  
ตามกฎหมาย/กฎระเบียบ

S trategic Risk

ความเสี่ยงด้านกลยุทธ์

O perational Risk

ความเสี่ยงด้านการดำเนินงาน

F inancial Risk

ความเสี่ยงด้านการเงิน

ปีงบประมาณ พ.ศ. ๒๕๖๕ หน่วยงานในสังกัดองค์การบริหารส่วนตำบลจอมหมอกแก้ว ดำเนินการบริหารจัดการความเสี่ยงและการควบคุมภายในของหน่วยงาน ซึ่งผลจากการติดตามประเมินผล ระบบการควบคุมภายในดังกล่าว พบว่ามีความเหมาะสมกับสภาพแวดล้อมของทุกหน่วยงาน จึงทำให้แต่ละ หน่วยงานสามารถปฏิบัติงานเป็นไปตามวัตถุประสงค์ของการนำการบริหารจัดการความเสี่ยงและการควบคุม ภายในมาใช้เป็นเครื่องมือในการบริหารและบรรลุเป้าหมายของหน่วยงานได้

ดังนั้น ในปีงบประมาณ พ.ศ. ๒๕๖๕ องค์การบริหารส่วนตำบลจอมหมอกแก้วจึงได้จัดทำ แนวทางการบริหารจัดการความเสี่ยง และการควบคุมภายในของหน่วยงานในสังกัดองค์การบริหารส่วนตำบล จอมหมอกแก้ว ให้หน่วยงานในสังกัดองค์การบริหารส่วนตำบลจอมหมอกแก้ววางแผนการบริหารจัดการความ เสี่ยงและการควบคุมภายในด้วยตนเอง โดยการวิเคราะห์สภาพแวดล้อม ระบุและจัดลำดับความสำคัญของ ความเสี่ยง และกำหนดมาตรการ จัดการความเสี่ยงและการควบคุมภายใน เพื่อลดความเสี่ยงและป้องกันความ ผิดพลาดให้อยู่ในระดับที่ยอมรับได้ไม่กระทบต่อการบรรลุเป้าหมายของหน่วยงานให้สอดคล้องและเหมาะสม กับสภาพปัญหา และปัจจัยความจำเป็นต่างๆ ที่แตกต่างกันไป ทำให้สามารถบรรลุวัตถุประสงค์ของการนำการ บริหารความเสี่ยงและการควบคุมภายใน มาใช้เป็นเครื่องมือในการบริหารป้องกันความเสี่ยงและความ ผิดพลาด จากการดำเนินงานทั้งในระดับบุคคลและระดับองค์กร แนวทางการบริหารจัดการความเสี่ยงและการ ควบคุมภายในของหน่วยงานในสังกัดองค์การบริหารส่วนตำบลจอมหมอกแก้ว ปีงบประมาณ พ.ศ. ๒๕๖๕ ที่องค์การบริหารส่วนตำบลจอมหมอกแก้วได้จัดทำขึ้นฉบับนี้ มีวัตถุประสงค์เพื่อให้หน่วยงานในสังกัดองค์การ บริหารส่วนตำบลจอมหมอกแก้วใช้เป็นแนวทางการดำเนินการบริหารจัดการความเสี่ยงและการควบคุมภายใน ให้เป็นไปในทิศทางเดียวกันเพื่อบรรลุเป้าหมายขององค์การบริหารส่วนตำบลจอมหมอกแก้วในการปฏิบัติ หน้าที่สนับสนุนการบำบัดทุกข์บำรุงสุขให้แก่ประชาชนตำบลจอมหมอกแก้วได้อย่างทั่วถึง รวดเร็ว เป็นธรรม ภายใต้หลักการทำงาน “ยึดมั่นธรรมาภิบาล บริการเพื่อประชาชน”

## ๑.๒ วัตถุประสงค์

- (๑) เพื่อให้ระบบงานขององค์การบริหารส่วนตำบลจอมหมอกแก้วสอดคล้องและรองรับตามบทบัญญัติของ กฎหมาย ที่เกี่ยวข้องกับการบริหารราชการ
- (๒) เพื่อให้หน่วยงานในสังกัดองค์การบริหารส่วนตำบลจอมหมอกแก้วใช้ระบบการบริหารความเสี่ยงและการ ควบคุมภายใน เป็นเครื่องมือของผู้บริหารในการลดหรือป้องกันความเสียหาย จากกระบวนการดำเนินงาน ที่จะส่งผลกระทบต่อที่เสียหายทั้งระดับบุคคลและองค์กร ทำให้ไม่บรรลุเป้าหมายขององค์กรได้
- (๓) เพื่อรักษา และสร้างภาพลักษณ์ที่ดีขององค์การบริหารส่วนตำบลจอมหมอกแก้ว

### ๑.๓ กฎหมายและระเบียบที่เกี่ยวข้อง

การดำเนินการตามระบบการบริหารความเสี่ยงและการควบคุมภายในขององค์การบริหารส่วนตำบลจอมหมอกแก้วเป็นไปตามบทบัญญัติของกฎหมายที่เกี่ยวข้องกับการบริหารราชการและกรอบแนวทาง การพัฒนาขององค์กรปกครองส่วนท้องถิ่น ดังต่อไปนี้

ลำดับ	กฎหมาย/ระเบียบ/แนวปฏิบัติที่เกี่ยวข้อง	สรุปสาระสำคัญ
๑	รัฐธรรมนูญแห่งราชอาณาจักรไทย พุทธศักราช ๒๕๖๐	มาตรา ๗๖ รัฐพึงพัฒนาระบบการบริหาร ราชการแผ่นดินให้ เป็นไปตามหลักการบริหารกิจการบ้านเมืองที่ดี เพื่อให้การ บริหารราชการแผ่นดิน การจัดทำบริการสาธารณะ และการใช้ จ่ายเงินงบประมาณมีประสิทธิภาพสูงสุด เพื่อประโยชน์สุขของ ประชาชน พัฒนาเจ้าหน้าที่ของรัฐให้มีความซื่อสัตย์สุจริต และมี ทศนคติเป็นผู้ให้บริการประชาชนให้เกิดความสะดวก รวดเร็ว ไม่ เลือกปฏิบัติ และปฏิบัติหน้าที่อย่างมีประสิทธิภาพ
๒	พระราชบัญญัติวินัยการเงินการคลัง พ.ศ. ๒๕๖๑	มาตรา ๗๙ ให้หน่วยงานของรัฐจัดให้มีการตรวจสอบภายใน การควบคุมภายใน และการบริหารจัดการความเสี่ยง
๓	พระราชกฤษฎีกาว่าด้วยหลักเกณฑ์ และวิธีการบริหารกิจการบ้านเมืองที่ ดี พ.ศ. ๒๕๔๖	พ.ศ. ๒๕๔๖ มาตรา ๖ กำหนดเป้าหมายของการบริหาร ราชการ ได้แก่ เกิดประโยชน์สุขของประชาชน เกิดผลสัมฤทธิ์ต่อ การกิจการภาครัฐ มีประสิทธิภาพ และเกิดความคุ้มค่าในเชิงภารกิจ ของรัฐ ไม่มีขั้นตอนการปฏิบัติงานเกินความจำเป็น มีการ ปรับปรุงภารกิจของส่วนราชการให้ทันต่อสถานการณ์ ประชาชน ได้รับการอำนวยความสะดวกและได้รับการตอบสนองความ ต้องการ และมีการประเมินผลการปฏิบัติราชการอย่างสม่ำเสมอ
๔	หลักเกณฑ์กระทรวงการคลัง	ว่าด้วยมาตรฐานและหลักเกณฑ์ปฏิบัติการควบคุมภายในสำหรับ หน่วยงานของรัฐ พ.ศ. ๒๕๖๑
๕	หลักเกณฑ์กระทรวงการคลัง	ว่าด้วยมาตรฐานและหลักเกณฑ์ปฏิบัติการบริหารความเสี่ยง สำหรับหน่วยงานของรัฐ พ.ศ. ๒๕๖๒

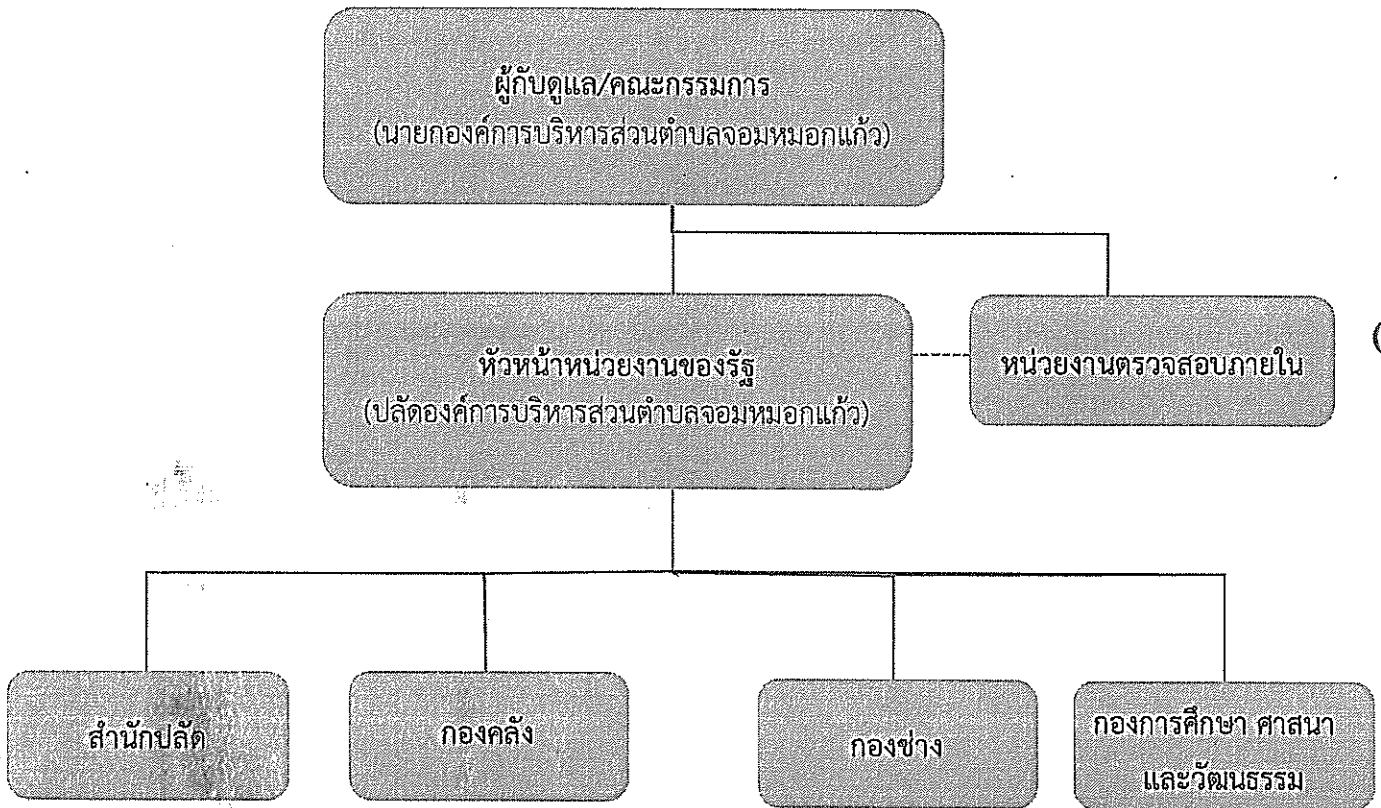
๖	พระราชบัญญัติสภาตำบลและองค์การบริหารส่วนตำบล พ.ศ. ๒๕๓๗ และที่แก้ไขเพิ่มเติมถึงฉบับที่ ๖	มาตรา ๖๙/๑๕๖ การปฏิบัติงานตามอำนาจหน้าที่ขององค์การบริหารส่วนตำบล ต้องเป็นไปเพื่อประโยชน์สุขของประชาชน โดยใช้วิธีการบริหารกิจการบ้านเมืองที่ดี และให้คำนึงถึงการมีส่วนร่วมของประชาชนในการจัดทำแผนพัฒนาองค์การบริหารส่วนตำบล การจัดทำงบประมาณ การจัดซื้อจัดจ้าง การตรวจสอบ การประเมินผลการปฏิบัติงาน และการเปิดเผยข้อมูลข่าวสาร ทั้งนี้ ให้เป็นไปตามกฎหมาย ระเบียบ ข้อบังคับว่าด้วยการนั้น และ หลัก เกณฑ์ และ วิธี การ ที่ กระทรวงมหาดไทยกำหนด
๗	แผนพัฒนาท้องถิ่น พ.ศ. ๒๕๖๑-๒๕๖๕	รัฐธรรมนูญแห่งราชอาณาจักรไทย พุทธศักราช ๒๕๖๐ มาตรา ๒๕๓ ในการดำเนินงานให้องค์กรปกครองส่วนท้องถิ่น สภาท้องถิ่น และผู้บริหารท้องถิ่นเปิดเผยข้อมูลและรายงานผลการดำเนินงานให้ประชาชนทราบ รวมตลอดทั้งมีกลไกให้ประชาชนในท้องถิ่นมีส่วนร่วมด้วย ยุทธศาสตร์ U ยกระดับมาตรฐานระบบงานบริการ สาธารณะสู่ระดับสากล แนวทางการดำเนินการที่ ๘ จัดระบบการบริหารจัดการความเสี่ยงและระบบควบคุมภายในระบบงานธุรการเพื่อให้เกิดมาตรฐานการ ปฏิบัติงานที่มีคุณภาพตามระยะเวลาที่กำหนด
๘	ประกาศองค์การบริหารส่วนตำบลจอมหมอกแก้ว เรื่อง นโยบายมาตรฐานคุณธรรม จริยธรรม องค์การบริหารส่วนตำบลจอมหมอกแก้ว เมื่อวันที่ ๒๐ กุมภาพันธ์ ๒๕๖๐	องค์การบริหารส่วนตำบลจอมหมอกแก้วในฐานะที่เป็นส่วนหนึ่งของกลไกในการขับเคลื่อนภารกิจของรัฐได้ตระหนักและให้ความสำคัญอยู่ที่จะตอบสนองเจตนารมณ์ด้านจริยธรรม ธรรมมาภิบาลและการป้องกันการทุจริตและประพฤติมิชอบในภาครัฐ จึงประกาศว่าองค์การบริหารส่วนตำบลจอมหมอกแก้ว จะมุ่งมั่นในอันที่จะปฏิบัติภารกิจหน้าที่ที่ส่งเสริมและพัฒนาตำบลทั้งในด้านเศรษฐกิจ สังคม และวัฒนธรรม ด้วยความซื่อสัตย์สุจริต ความยุติธรรม เสียสละ และมีจิตมุ่งบริการด้วยศรัทธา เพื่อให้ประชาชนในพื้นที่ที่มีความอยู่ดีกินดี และสร้างความไว้วางใจของประชาชน โดยมีหลักการสำคัญที่ข้าราชการและเจ้าหน้าที่สังกัดองค์การบริหารส่วนตำบลจอมหมอกแก้ว ทุกคน จะต้องยึดถือเป็นหลักการและแนวทางในการปฏิบัติหน้าที่อย่างเคร่งครัดโดยนำหลักปรัชญาเศรษฐกิจพอเพียงมาเป็นกรอบแนวทางในการปฏิบัติราชการ และประพฤติปฏิบัติตนเพื่อเสริมสร้างความสำคัญในคุณธรรม ความซื่อสัตย์และความรอบรู้ที่เหมาะสม ดำเนินชีวิตด้วยความอดทน ความเพียร มีสติ ปัญญา และความรอบครอบ ยึดมั่นในค่านิยมสร้างสรรค์ของเจ้าหน้าที่ของรัฐ และมาตรฐานทางคุณธรรม

		และจริยธรรมของข้าราชการ พนักงาน และลูกจ้างองค์การบริหารส่วนตำบลจอมหมอกแก้ว เพื่อการประพฤติตนและปฏิบัติหน้าที่ให้มีประสิทธิภาพและรักษามาตรฐานแห่งความดีงาม ยึดถือและมุ่งมั่นต่อการพัฒนาตนเองให้สอดคล้องกับวัฒนธรรมองค์การบริหารส่วนตำบลจอมหมอกแก้ว
๙	ประกาศองค์การบริหารส่วนตำบลจอมหมอกแก้ว เรื่อง หลักเกณฑ์เกี่ยวกับจริยธรรมของพนักงานส่วนตำบล ลูกจ้างประจำ และพนักงานจ้าง ประกาศ ณ วันที่ ๔ มีนาคม ๒๕๖๓	อาศัยอำนาจตามที่คณะกรรมการพนักงานส่วนตำบลจังหวัดเชียงราย ได้ออกประกาศ เรื่อง หลักเกณฑ์เกี่ยวกับจริยธรรมของพนักงานส่วนตำบล ลูกจ้างประจำ และพนักงานจ้าง ลงวันที่ ๒๙ กันยายน ๒๕๕๘ เพื่อยึดถือเป็นหลักการ แนวทางปฏิบัติ และเป็นเครื่องกำกับความประพฤติของตนเพื่อรักษาประโยชน์ส่วนรวมและประเทศชาติ อำนวยความสะดวกและให้บริการแก่ประชาชนตามหลักธรรมาภิบาล โดยจะต้องยึดมั่นในค่านิยมหลักมาตรฐานจริยธรรม
๑๐	ประกาศองค์การบริหารส่วนตำบลจอมหมอกแก้ว เรื่อง เจตนารมณ์การป้องกันและต่อต้านการทุจริตคอร์รัปชัน ประกาศ ณ วันที่ ๘ ธันวาคม ๒๕๖๐	ประกาศเจตนารมณ์การป้องกันและต่อต้านการทุจริตคอร์รัปชัน สนับสนุนและส่งเสริมให้บุคลากรทุกระดับมีจิตสำนึกในการป้องกันและต่อต้านการทุจริตคอร์รัปชันในทุกรูปแบบเพื่อสร้างความโปร่งใสมีมาตรฐานในการปฏิบัติงานที่ชัดเจน โดยยึดหลักความถูกต้อง คุณธรรม จริยธรรม และมีธรรมาภิบาล

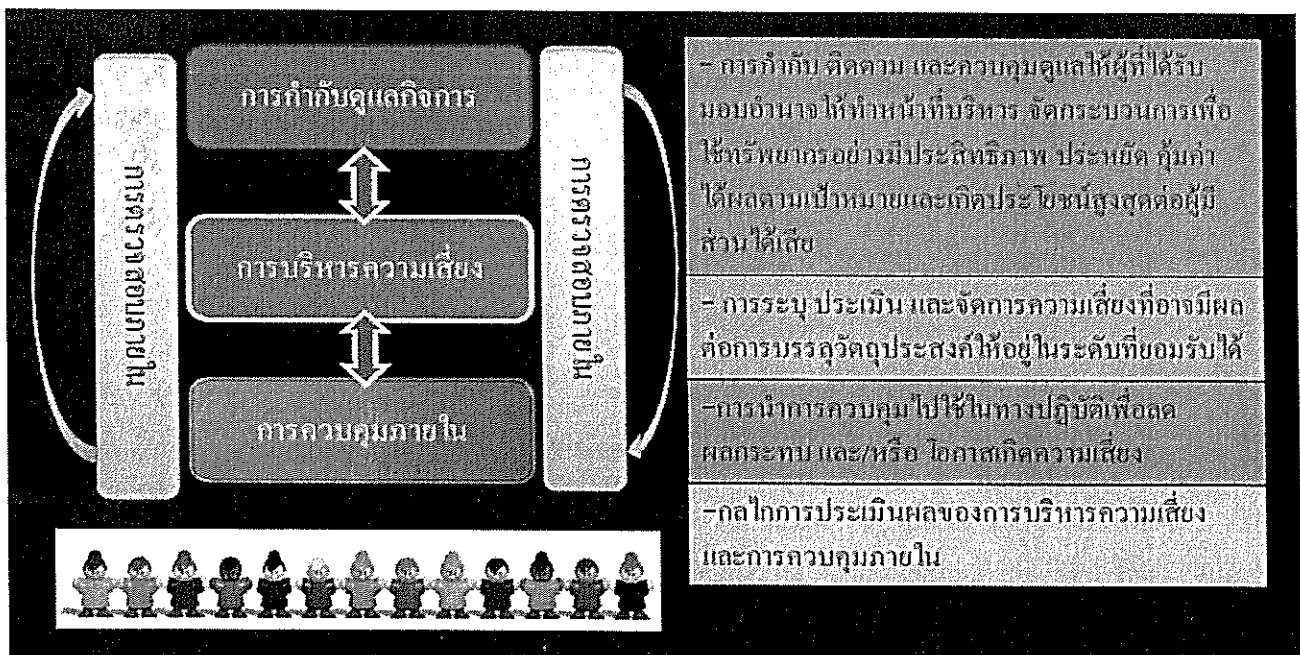
**๑.๕ นโยบายการบริหารความเสี่ยง และการควบคุมภายในองค์กร  
ขององค์การบริหารส่วนตำบลจอมหมอกแก้ว**

ประกาศองค์การบริหารส่วนตำบลจอมหมอกแก้ว เรื่อง นโยบายการบริหารความเสี่ยง องค์การบริหารส่วนตำบลจอมหมอกแก้ว 2 พฤศจิกายน 2564

๑.๕ กลไกของโครงสร้างระบบการบริหารความเสี่ยงและการควบคุมภายใน  
ขององค์การบริหารส่วนตำบลจอมหมอกแก้ว



ความเชื่อมโยง



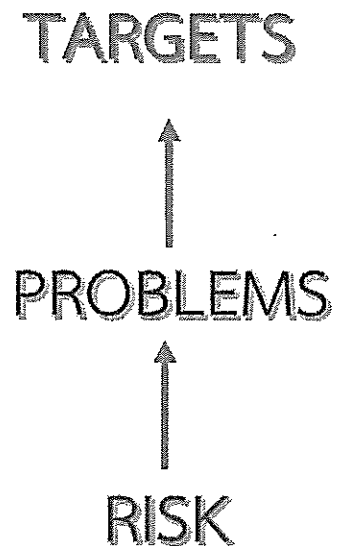
## ๒.

### แนวคิดการบริหารความเสี่ยง (Concept of Risk Management)

การดำเนินงานภายใต้ยุทธศาสตร์และแผนปฏิบัติงานที่กำหนดไว้จะต้องเผชิญกับปัญหาอุปสรรคในการดำเนินงาน ซึ่งการที่จะบรรลุเป้าหมายและวัตถุประสงค์ได้นั้น ขึ้นอยู่กับปัจจัยทั้งภายในและภายนอกซึ่งถือเป็นความเสี่ยงทั้งสิ้น โดยผลกระทบจะมากหรือน้อยเพียงใดขึ้นอยู่กับโอกาสและความรุนแรงของปัจจัยหรือเหตุการณ์ต่าง ๆ ที่เกี่ยวข้องหรือเผชิญอยู่ ดังนั้น แนวคิดในการบริหารความเสี่ยงและการควบคุมภายในจึงได้ถูกนำมาใช้ในการเตรียมการเพื่อป้องกัน “ปัญหา” จาก “ปัจจัยเสี่ยง” ที่อาจเกิดขึ้น ซึ่งจะมีผลกระทบต่อวัตถุประสงค์และเป้าหมายเชิงกลยุทธ์ขององค์กรโดยรวม

#### ความเสี่ยง

หมายถึง เหตุการณ์ที่มีความไม่แน่นอนซึ่งหากเกิดขึ้นจะมีผลกระทบในเชิงลบต่อการบรรลุวัตถุประสงค์หรือเป้าหมายขององค์กร ดังนั้นองค์กรจึงควรดำเนินการเพื่อหลีกเลี่ยงหรือลดเหตุการณ์ที่อาจก่อให้เกิดความเสียหาย แต่สามารถบ่งชี้เหตุการณ์ที่เป็นโอกาสในการเพิ่มคุณค่าให้กับองค์กร สิ่งที่ผู้บริหารและผู้เกี่ยวข้องให้ความสำคัญ คือ การบริหารจัดการความเสี่ยง ให้อยู่ในระดับความเสี่ยงที่ยอมรับได้ ขณะเดียวกันหากองค์กรพัฒนาระบบบริหารความเสี่ยงทั่วทั้งองค์กรให้เกิดการบูรณาการกับ ทุกกิจกรรมดำเนินงานขององค์กรได้ ก็จะสามารถใช้โอกาสของความเสียดังกล่าว เพื่อเพิ่มคุณค่าให้กับองค์กรและผู้มีส่วนได้ส่วนเสียอีกด้วย



#### ความสัมพันธ์ของการบริหารความเสี่ยง การควบคุมภายใน และการตรวจสอบภายใน

วัตถุประสงค์หลักของการบริหารจัดการองค์กรที่ดีคือ การติดตาม กำกับ ควบคุม และดูแลให้มีการจัดกระบวนการเพื่อใช้ทรัพยากรให้มีประสิทธิภาพ ตรงเป้าหมายคุ้มค่าและประหยัด เพื่อให้เกิดประโยชน์สูงสุดต่อผู้มีส่วนเกี่ยวข้อง โดย ๓ หลักการที่มีความสัมพันธ์กัน ดังนี้

๑. การบริหารความเสี่ยง
๒. การควบคุมภายใน
๓. การตรวจสอบภายใน

### ๒.๑ การบริหารความเสี่ยง (Risk Management)

หมายถึง การกำหนดนโยบาย โครงสร้าง และกระบวนการเพื่อให้คณะกรรมการผู้บริหารและบุคลากรขององค์กร นำไปปฏิบัติในการกำหนดกลยุทธ์และปฏิบัติงานบริหารความเสี่ยงทั่วทั้งองค์กร โดยกระบวนการบริหารความเสี่ยงจะสัมฤทธิ์ผลได้ องค์กรจะต้องสามารถบ่งชี้เหตุการณ์ ที่อาจเกิดขึ้น ประเมินผลกระทบต่อองค์กร และกำหนดวิธีจัดการที่เหมาะสมให้ความเสี่ยงอยู่ในระดับที่ยอมรับได้ ทั้งนี้ เพื่อให้เกิดความ



เชื่อมั่นในระดับหนึ่งว่าผลการดำเนินงานตามภารกิจต่าง ๆ จะสามารถบรรลุวัตถุประสงค์ที่ได้กำหนดไว้ โดยวัตถุประสงค์ในการบริหารความเสี่ยงนั้นเป็นไปเพื่อให้ผลการดำเนินงานขององค์กรเป็นไปตามวัตถุประสงค์และเป้าหมายที่วางไว้ รวมถึงเพื่อให้เกิดการรับรู้ ตระหนัก และเข้าใจถึงความเสี่ยงด้านต่าง ๆ ที่เกิดขึ้นกับองค์กร กำหนดวิธีการจัดการที่เหมาะสมในการลดความเสี่ยงให้อยู่ในระดับที่องค์กรยอมรับได้ รวมทั้งการสร้างกรอบแนวทางในการดำเนินงานให้แก่บุคลากรในองค์กรเพื่อให้สามารถบริหารจัดการความไม่แน่นอนที่จะเกิดขึ้นกับองค์กรได้อย่างเป็นระบบและมีประสิทธิภาพ

การบริหารความเสี่ยงทั่วทั้งองค์กร (Enterprise Risk Management: ERM)

หมายถึง การบริหารความเสี่ยงโดยประสานโครงสร้างองค์กร กระบวนการ/กิจกรรม ตามภารกิจ และวัฒนธรรมองค์กรเข้าด้วยกัน โดยมีลักษณะที่สำคัญ ได้แก่

๑. การผสมผสานและเป็นส่วนหนึ่งขององค์กร โดยการบริหารความเสี่ยงควรสอดคล้องกับภารกิจ และพันธกิจ แผนยุทธศาสตร์ แผนปฏิบัติการ วัตถุประสงค์การตัดสินใจ และสามารถนำไปใช้กับองค์ประกอบอื่น ๆ ในการบริหารองค์กร

๒. การพิจารณาความเสี่ยงทั้งหมด โดยครอบคลุมความเสี่ยงทั่วทั้งองค์กร ทั้งระดับโครงการ ระดับหน่วยงานย่อย และระดับองค์กร ในปัจจัยเสี่ยงด้านต่าง ๆ ได้แก่ ความเสี่ยงเกี่ยวกับ กลยุทธ์ การดำเนินงาน การเงิน และการปฏิบัติตามกฎระเบียบ ซึ่งความเสี่ยงเหล่านี้อาจทำให้เกิด ความเสียหาย ความไม่แน่นอน และโอกาส รวมถึงการมีผลกระทบต่อวัตถุประสงค์และความต้องการของผู้มีส่วนได้ส่วนเสีย

๓. การมีความคิดแบบมองไปข้างหน้า โดยชี้ความเสี่ยงอะไรที่อาจจะเกิดขึ้นบ้างและหากเกิดขึ้นจริงจะมีผลกระทบอย่างไรต่อวัตถุประสงค์เพื่อให้องค์กรได้มีการเตรียมการบริหารความเสี่ยง

๔. การได้รับการสนับสนุนและมีส่วนร่วมโดยทุกคนในองค์กรตั้งแต่ระดับคณะกรรมการผู้บริหารระดับสูงและบุคลากรทุกคนมีส่วนร่วมในการบริหารความเสี่ยง

พื้นฐานของการบริหารความเสี่ยงที่ดีขององค์กรควรมีองค์ประกอบของการบริหารความเสี่ยงครบถ้วน โดยจะเป็นกระบวนการที่ดำเนินการอย่างต่อเนื่องและควรถูกปลูกฝังร่วมกับกิจกรรมปกติขององค์กร เพื่อให้องค์กรสามารถดำเนินการตามกลยุทธ์ที่กำหนดและบรรลุวัตถุประสงค์ที่องค์กรต้องการได้

## ๒.๒ การควบคุมภายใน (Internal Control)

รัฐธรรมนูญแห่งราชอาณาจักรไทย พ.ศ. ๒๕๖๐ มาตรา ๖๒ วรรคสาม บัญญัติให้รัฐต้องรักษาวินัยการเงินการคลังเพื่อให้ฐานะการเงินการคลังมีเสถียรภาพมั่นคงและยั่งยืน โดยกฎหมายว่าด้วยวินัยการเงินการคลังต้องมีบทบัญญัติเกี่ยวกับกรอบการดำเนินการการคลัง งบประมาณ วินัยรายได้ รายจ่าย งบประมาณและเงินนอกงบประมาณ การรับทรัพย์สิน เงินคงคลังและหนี้สาธารณะ ดังนั้นจึงได้กำหนดพระราชบัญญัติวินัยการเงินการคลังของรัฐ พ.ศ. ๒๕๖๑ หมวด ๔ การบัญชี การรายงาน และการตรวจสอบ มาตรา ๗๙ ให้หน่วยงานของรัฐ จัดให้มีการตรวจสอบภายใน การควบคุมภายในและการบริหารจัดการความเสี่ยง โดยให้ถือปฏิบัติตามมาตรฐานและหลักเกณฑ์ที่กระทรวงการคลังกำหนด ซึ่งการควบคุมภายในถือเป็นปัจจัยสำคัญที่จะช่วยให้การดำเนินงานตามภารกิจมีประสิทธิภาพ ประหยัดและช่วยป้องกัน หรือลดความเสี่ยงจากการผิดพลาด ความเสียหาย ความสิ้นเปลือง ความสูญเปล่าของการใช้ทรัพย์สิน หรือการกระทำอันเป็นการทุจริต

กระทรวงการคลังโดยกรมบัญชีกลางได้กำหนด “มาตรฐานการควบคุมภายในสำหรับหน่วยงานของรัฐ” (Internal Control Standard for Government Agency) ตามมาตรฐานสากลของ The Committee of Sponsoring Organizations of the Tread way Commission : COSO ๒๐๑๓ ซึ่งได้มีการปรับให้เหมาะสมกับบริบทของระบบบริหารราชการแผ่นดิน เพื่อใช้เป็นกรอบแนวทางในการกำหนดประเมินและปรับปรุงระบบการควบคุมภายในของหน่วยงานของรัฐ ซึ่งจะทำให้การดำเนินงานและการบริหารงานของหน่วยงานของรัฐบรรลุผลสำเร็จตามวัตถุประสงค์ เป้าหมาย และมีการกำกับดูแลที่ดี

“การควบคุมภายใน” หมายความว่า กระบวนการปฏิบัติงานที่ผู้กำกับดูแล หัวหน้าหน่วยงานของรัฐ ฝ่ายบริหารและบุคลากรของหน่วยงานของรัฐจัดให้มีขึ้น เพื่อสร้างความมั่นใจอย่างสมเหตุสมผลว่าการดำเนินงานของหน่วยงานของรัฐจะบรรลุวัตถุประสงค์ด้านการดำเนินงาน ด้านการรายงาน และด้านการปฏิบัติตามกฎหมาย ระเบียบ และข้อบังคับ

#### วัตถุประสงค์ของการควบคุมภายใน

หน่วยงานของรัฐต้องให้ความสำคัญกับวัตถุประสงค์ของการควบคุมภายในแต่ละด้าน ดังนี้

๑. วัตถุประสงค์ด้านการดำเนินงาน (Operations Objectives) เป็นวัตถุประสงค์เกี่ยวกับความมีประสิทธิภาพและประสิทธิผลของการดำเนินงาน รวมถึงการบรรลุเป้าหมายด้านการดำเนินงานด้านการเงิน ตลอดจนการใช้ทรัพยากร การดูแลรักษาทรัพย์สิน การป้องกันหรือลดความผิดพลาดของหน่วยงานของรัฐ ตลอดจนความเสียหาย การรั่วไหล การสิ้นเปลือง หรือการทุจริต ในหน่วยงานของรัฐ

๒. วัตถุประสงค์ด้านการรายงาน (Reporting Objectives) เป็นวัตถุประสงค์เกี่ยวกับการรายงานทางการเงินและไม่ใช่ทางการเงินที่ใช้ภายในและภายนอกหน่วยงานของรัฐ รวมถึงการรายงานที่เชื่อถือได้ ทันเวลา โปร่งใส หรือข้อกำหนดอื่นของทางราชการ

๓. วัตถุประสงค์ด้านการปฏิบัติตามกฎหมาย ระเบียบและข้อบังคับ (Compliance Objectives) เป็นวัตถุประสงค์เกี่ยวกับการปฏิบัติตามกฎหมาย ระเบียบ ข้อบังคับหรือมติคณะรัฐมนตรีที่เกี่ยวข้องกับการดำเนินงาน รวมทั้งข้อกำหนดอื่นของทางราชการ

#### องค์ประกอบของมาตรฐานการควบคุมภายใน

หน่วยงานของรัฐได้กำหนด วิสัยทัศน์ พันธกิจ ยุทธศาสตร์ วัตถุประสงค์ ซึ่งมีความแตกต่างกันในแต่ละหน่วยงาน การควบคุมภายในจะเป็นเครื่องมือสนับสนุนให้หน่วยงานของรัฐสามารถขับเคลื่อนการปฏิบัติงานให้บรรลุวัตถุประสงค์ที่กำหนด ทั้งนี้ การควบคุมภายในจะประกอบด้วย ๕ องค์ประกอบ ๑๗ หลักการ ดังนี้

องค์ประกอบของการควบคุมภายใน ๕ องค์ประกอบ :

##### ๑. สภาพแวดล้อมการควบคุม (Control Environment)

หลักการที่ ๑ - องค์กรยึดหลักความซื่อตรง และจริยธรรม

หลักการที่ ๒ - คณะกรรมการแสดงออกถึงความรับผิดชอบต่อการกำกับดูแล

หลักการที่ ๓ - คณะกรรมการและฝ่ายบริหาร มีอำนาจการสั่งการชัดเจน

หลักการที่ ๔ - องค์กร จูงใจ รักษาไว้ และจูงใจพนักงาน

หลักการที่ ๕ - องค์กรผลักดันให้ทุกตำแหน่งรับผิดชอบต่อการควบคุมภายใน

๒. การประเมินความเสี่ยง (Risk Assessment)

- หลักการที่ ๖ - กำหนดเป้าหมายชัดเจน
- หลักการที่ ๗ - ระบุและวิเคราะห์ความเสี่ยงอย่างครอบคลุม
- หลักการที่ ๘ - พิจารณาโอกาสที่จะเกิดการทุจริต
- หลักการที่ ๙ - ระบุและประเมินความเสี่ยงที่เปลี่ยนแปลงที่จะกระทบต่อการควบคุมภายใน

๓. กิจกรรมการควบคุม (Control Activities)

- หลักการที่ ๑๐ - ควบคุมความเสี่ยงให้อยู่ในระดับที่ยอมรับได้
- หลักการที่ ๑๑ - พัฒนาระบบเทคโนโลยีที่ใช้ในการควบคุม
- หลักการที่ ๑๒ - ควบคุมให้นโยบายสามารถปฏิบัติได้

๔. สารสนเทศ และการสื่อสาร (Information and Communication)

- หลักการที่ ๑๓ - องค์กรมีข้อมูลที่เกี่ยวข้องและมีคุณภาพ
- หลักการที่ ๑๔ - มีการสื่อสารข้อมูลภายในองค์กร ให้การควบคุมภายในดำเนินต่อไปได้
- หลักการที่ ๑๕ - มีการสื่อสารกับหน่วยงานภายนอก ในประเด็นที่อาจกระทบต่อการควบคุมภายใน

๕. กิจกรรมการติดตามผล (Monitoring Activities)

- หลักการที่ ๑๖ - ติดตามและประเมินผลการควบคุมภายใน
- หลักการที่ ๑๗ - ประเมินและสื่อสารข้อบกพร่องของการควบคุมภายในทันเวลา และเหมาะสม

ทั้งนี้ องค์ประกอบการควบคุมภายในแต่ละองค์ประกอบและหลักการจะต้อง Present & Function (มีอยู่จริง และ นำไปปฏิบัติได้) อีกทั้งทำงานอย่างสอดคล้องและสัมพันธ์กัน จึงจะทำให้การควบคุมภายในมีประสิทธิภาพ

Components	Principles	No. of Points-of-Focus
Control Environment	1. Commitment to integrity and ethical values	4
	2. Independent board of directors oversight	5
	3. Structures, reporting lines, authorities, responsibilities	3
	4. Attract, develop and retain competent people	4
	5. People held accountable for internal control	5
Risk Assessment	6. Clear objectives specified	5
	7. Risks identified to achievement of objectives	5
	8. Potential for fraud considered	4
	9. Significant changes identified and assessed	3
Control Activities	10. Control activities selected and developed	6
	11. General IT controls selected and developed	4
	12. Controls deployed through policies and procedures	6
Information & Communication	13. Quality information obtained, generated and used	5
	14. Internal control information internally communicated	4
	15. Internal control information externally communicated	5
Monitoring Activities	16. Ongoing and/or separate evaluations conducted	7
	17. Internal control deficiencies evaluated and communicated	4

Point of Focus ในแต่ละองค์ประกอบ

องค์ประกอบที่ ๑: สภาพแวดล้อมการควบคุม (Control Environment)

หลักการที่ ๑ - องค์การยึดหลักความซื่อตรงและจริยธรรม

- ๑.๑) แสดงให้เห็นโดยผ่านคำสั่ง การกระทำ พฤติกรรม
- ๑.๒) จัดทำมาตรฐานของจรรยาบรรณ
- ๑.๓) ประเมินการยึดมั่นในมาตรฐานของจรรยาบรรณ
- ๑.๔) รายงานการเบี่ยงเบนในเวลาที่เหมาะสม

หลักการที่ ๒ - คณะกรรมการแสดงออกถึงความรับผิดชอบต่อการกำกับดูแล

- ๒.๑) กำหนดความรับผิดชอบในการกำกับดูแล
- ๒.๒) กรรมการบริษัทมีความรู้ความชำนาญที่เกี่ยวข้องกับธุรกิจ
- ๒.๓) ดำเนินการอย่างเป็นอิสระ จากฝ่ายบริหาร
- ๒.๔) กำกับดูแลในเรื่องสภาพแวดล้อมของการควบคุม การประเมินความเสี่ยง กิจกรรมการควบคุม

ข้อมูลสารสนเทศและการสื่อสาร และการติดตามประเมินผล

หลักการที่ ๓ - คณะกรรมการและฝ่ายบริหาร มีอำนาจการสั่งการชัดเจน

- ๓.๑) พิจารณาโครงสร้างทั้งหมดขององค์กร
- ๓.๒) กำหนดสายการรายงาน
- ๓.๓) กำหนด มอบหมาย และจำกัดขอบเขตของอำนาจหน้าที่และความรับผิดชอบ

หลักการที่ ๔ - องค์กร จูงใจ รักษาไว้ และจูงใจพนักงาน

- ๔.๑) วางนโยบายและวิธีปฏิบัติเกี่ยวกับการบริหารบุคคลากร
- ๔.๒) ประเมินความสามารถรายบุคคลและระบุส่วนที่ยังขาดอยู่เพื่อปรับปรุงแก้ไข
- ๔.๓) จูงใจ พัฒนาและรักษาบุคคลากร
- ๔.๔) วางแผนและเตรียมสรรหาผู้สืบทอดตำแหน่ง (Succession)

หลักการที่ ๕ - องค์กรผลักดันให้ทุกตำแหน่งรับผิดชอบต่อการควบคุมภายใน

- ๕.๑) บังคับให้มีความรับผิดชอบต่อการควบคุมภายในผ่านโครงสร้างองค์กร อำนาจหน้าที่และความรับผิดชอบ
- ๕.๒) กำหนดตัวชี้วัดผลการปฏิบัติงาน การสร้างแรงจูงใจและการให้รางวัล
- ๕.๓) ประเมินตัวชี้วัดผลการปฏิบัติงาน สิ่งจูงใจ และรางวัลอย่างต่อเนื่อง
- ๕.๔) พิจารณาความกดดันในการทำงานที่มากเกินไป
- ๕.๕) ประเมินผลกาปฏิบัติงาน การให้รางวัล และการลงโทษพนักงานเป็นรายบุคคล

องค์ประกอบที่ ๒: การประเมินความเสี่ยง (Risk Assessment)

หลักการที่ ๖ - กำหนดเป้าหมายชัดเจน

- ๖.๑) องค์กรปฏิบัติตามมาตรฐานบัญชีที่รับรองโดยทั่วไป
- ๖.๒) องค์กรกำหนดสาระสำคัญของรายงานทางการเงิน
- ๖.๓) รายงานทางการเงินสะท้อนถึงกิจกรรมขององค์กร
- ๖.๔) คณะกรรมการอนุมัติและสื่อสารนโยบายบริหารความเสี่ยงให้ผู้บริหารและพนักงานรับทราบ

และเป็นส่วนหนึ่งของวัฒนธรรมองค์กร

หลักการที่ ๗ – ระบุและวิเคราะห์ความเสี่ยงอย่างครอบคลุม

- ๗.๑) ระบุความเสี่ยงทุกประเภท ทั้งระดับ องค์กร ฝ่ายงาน
- ๗.๒) วิเคราะห์ความเสี่ยงทั้งปัจจัยภายใน/ภายนอก
- ๗.๓) ให้ผู้บริหารทุกระดับมีส่วนร่วม
- ๗.๔) ประเมินนัยสำคัญของความเสี่ยงที่ระบุ
- ๗.๕) กำหนดว่าจะตอบสนองความเสี่ยงอย่างไร

หลักการที่ ๘ – พิจารณาโอกาสที่จะเกิดการทุจริต

- ๘.๑) ประเมินโอกาสที่จะเกิดการทุจริตประเภทต่างๆ
- ๘.๒) ทบทวนเป้าหมาย แรงจูงใจและแรงกดดัน
- ๘.๓) คกก.ตรวจสอบได้พิจารณาและสอบถามผู้บริหารเกี่ยวกับโอกาสเกิดทุจริต และมาตรการป้องกัน
- ๘.๔) บริษัทได้สื่อสารให้พนักงานปฏิบัติตามนโยบาย

หลักการที่ ๙ – ระบุและประเมินความเปลี่ยนแปลงที่จะกระทบต่อการควบคุมภายใน

- ๙.๑) ประเมินการเปลี่ยนแปลงสภาพแวดล้อมภายนอก
- ๙.๒) ประเมินการเปลี่ยนแปลงรูปแบบการทำธุรกิจ
- ๙.๓) ประเมินการเปลี่ยนแปลงผู้นำองค์กร

**องค์ประกอบที่ ๓: กิจกรรมการควบคุม (Control Activities)**

หลักการที่ ๑๐ – ควบคุมความเสี่ยงให้อยู่ในระดับที่ยอมรับได้

- ๑๐.๑) การควบคุมเหมาะสมกับความเสี่ยง และลักษณะเฉพาะขององค์กร สภาพแวดล้อม ลักษณะของงาน
- ๑๐.๒) มีมาตรการการควบคุมภายในที่กำหนดเป็นลายลักษณ์อักษร เช่น นโยบาย คู่มือ ระเบียบ
- ๑๐.๓) กำหนดกิจกรรมการควบคุมให้มีความหลากหลายอย่างเหมาะสมการผสมผสานของกิจกรรมการ

ควบคุมหลายๆประเภท

- ๑๐.๔) กำหนดให้มีการควบคุมทุกระดับขององค์กร
- ๑๐.๕) มีการแบ่งแยกหน้าที่ ผู้อนุมัติ ผู้บันทึก ผู้ดูแลเก็บรักษา

หลักการที่ ๑๑ – พัฒนาระบบเทคโนโลยีที่ใช้ในการควบคุม

๑๑.๑) กำหนดความเกี่ยวข้องกันของการใช้ IT ในกระบวนการทำงาน กับการควบคุมทั่วไป  
ทางด้าน IT ให้เหมาะสม

- ๑๑.๒) กำหนดกิจกรรมการควบคุมด้านโครงสร้างพื้นฐานให้เหมาะสม
- ๑๑.๓) กำหนดกิจกรรมการควบคุมด้านความปลอดภัยให้เหมาะสม
- ๑๑.๔) กำหนดกิจกรรมการควบคุมด้านการจัดหา การพัฒนา และดูแลรักษาระบบ

หลักการที่ ๑๒ – ควบคุมให้นโยบายสามารถปฏิบัติได้

- ๑๒.๑) มีนโยบายที่รัดกุมเพื่อติดตามการทำธุรกรรมของผู้บริหาร
- ๑๒.๒) มีนโยบายเพื่อให้การอนุมัติการทำธุรกรรมกระทำโดยผู้ที่ไม่มีส่วนได้เสีย
- ๑๒.๓) มีนโยบายเพื่อให้การอนุมัติธุรกรรมคำนึงถึงประโยชน์สูงสุดขององค์กร เสมือนเป็นรายการที่

ทำกับบุคคลภายนอก (at arms' length basis)

- ๑๒.๔) มีกระบวนการติดตามดูแลการดำเนินงานสำนัก/กอง
- ๑๒.๕) กำหนดหน้าที่และความรับผิดชอบในการนำนโยบายไปปฏิบัติ
- ๑๒.๖) นโยบายและกระบวนการปฏิบัติได้รับการนำไปใช้ในเวลาที่เหมาะสม
- ๑๒.๗) ทบทวนนโยบายและกระบวนการทำงานให้เหมาะสมอยู่เสมอ

องค์ประกอบที่ ๔: สารสนเทศและการสื่อสาร (Information and Communication)

หลักการที่ ๑๓ – องค์กรมีข้อมูลที่เกี่ยวข้องและมีคุณภาพ

- ๑๓.๑) ระบุสารสนเทศที่ต้องการใช้ในการดำเนินงาน
- ๑๓.๒) พิจารณา ต้นทุน ประโยชน์ รวมทั้งปริมาณและความถูกต้องของข้อมูล
- ๑๓.๓) ดำเนินการเพื่อให้กรรมการมีข้อมูลที่เพียงพอในการตัดสินใจ
- ๑๓.๔) ดำเนินการเพื่อให้กรรมการได้รับหนังสือเชิญประชุมและเอกสารล่วงหน้าก่อนการประชุม

ตามที่กฎหมายกำหนด

- ๑๓.๕) ดำเนินการเพื่อให้รายงานการประชุมมีรายละเอียดสามารถสอบย้อนได้
- ๑๓.๖) องค์กรมีการดำเนินการดังนี้ เก็บเอกสารเป็นระบบ แก้ไขข้อบกพร่องการควบคุม ตามความเห็นผู้สอบ

หลักการที่ ๑๔ - มีการสื่อสารข้อมูลภายในองค์กร ให้การควบคุมภายในดำเนินต่อไปได้

- ๑๔.๑) มีกระบวนการสื่อสารข้อมูลอย่างมีประสิทธิภาพ มีช่องทางที่เหมาะสม
- ๑๔.๒) มีการรายงานข้อมูลที่สำคัญถึงกรรมการอย่างสม่ำเสมอ
- ๑๔.๓) จัดให้มีช่องทางสื่อสารลับเพื่อแจ้งเบาะแสเกี่ยวกับการทุจริต

หลักการที่ ๑๕ - มีการสื่อสารกับหน่วยงานภายนอก ในประเด็นที่อาจกระทบต่อการควบคุมภายใน

- ๑๕.๑) สื่อสารกับผู้มีส่วนได้เสียภายนอกอย่างมีประสิทธิภาพ มีช่องทางที่เหมาะสม
- ๑๕.๒) มีช่องทางสื่อสารลับ สำหรับผู้มีส่วนได้เสียภายนอก แจ้งเบาะแสการทุจริต

องค์ประกอบที่ ๕: กิจกรรมการกำกับติดตามและประเมินผล (Monitoring Activities)

หลักการที่ ๑๖ - ติดตามและประเมินผลการควบคุมภายใน

๑๖.๑) จัดให้มีการติดตามการปฏิบัติตามจริยธรรมและข้อกำหนด ในลักษณะที่อาจก่อให้เกิดความขัดแย้งทางผลประโยชน์

๑๖.๒) จัดให้มีการตรวจสอบการปฏิบัติตามระบบการควบคุมภายในที่วางไว้ โดยการประเมินตนเอง และ/หรือการประเมินโดยผู้ตรวจสอบภายใน

๑๖.๓) ความถี่การติดตามและประเมินผล มีความเหมาะสมกับการเปลี่ยนแปลงขององค์กร

๑๖.๔) ติดตามและประเมินผลการควบคุมภายใน โดยผู้มีความรู้ความสามารถ

๑๖.๕) กำหนดแนวทางการรายงานผลการตรวจสอบภายใน ขึ้นตรงต่อคณะกรรมการตรวจสอบ

๑๖.๖) ส่งเสริมให้ผู้ตรวจสอบภายในปฏิบัติหน้าที่ตามมาตรฐานสากล การปฏิบัติงานวิชาชีพการ

ตรวจสอบภายใน

หลักการที่ ๑๗ - ประเมินและสื่อสารข้อบกพร่องของการควบคุมภายในทันเวลา และเหมาะสม

๑๗.๑) ประเมินผลและสื่อสารข้อบกพร่องของการควบคุมภายใน และดำเนินการแก้ไขอย่างทันทั่วทั้งที่

๑๗.๒) รายงานต่อคณะกรรมการบริษัททันทีที่เกิดเหตุการณ์ทุจริตร้ายแรง การฝ่าฝืนกฎหมาย หรือการกระทำที่ผิดปกติ ซึ่งกระทบชื่อเสียงและฐานะการเงินบริษัทอย่างมีนัยสำคัญ

๑๗.๓) รายงานข้อบกพร่องที่เป็นสาระสำคัญ พร้อมแนวทางแก้ไข ต่อคณะกรรมการ/คณะกรรมการตรวจสอบ

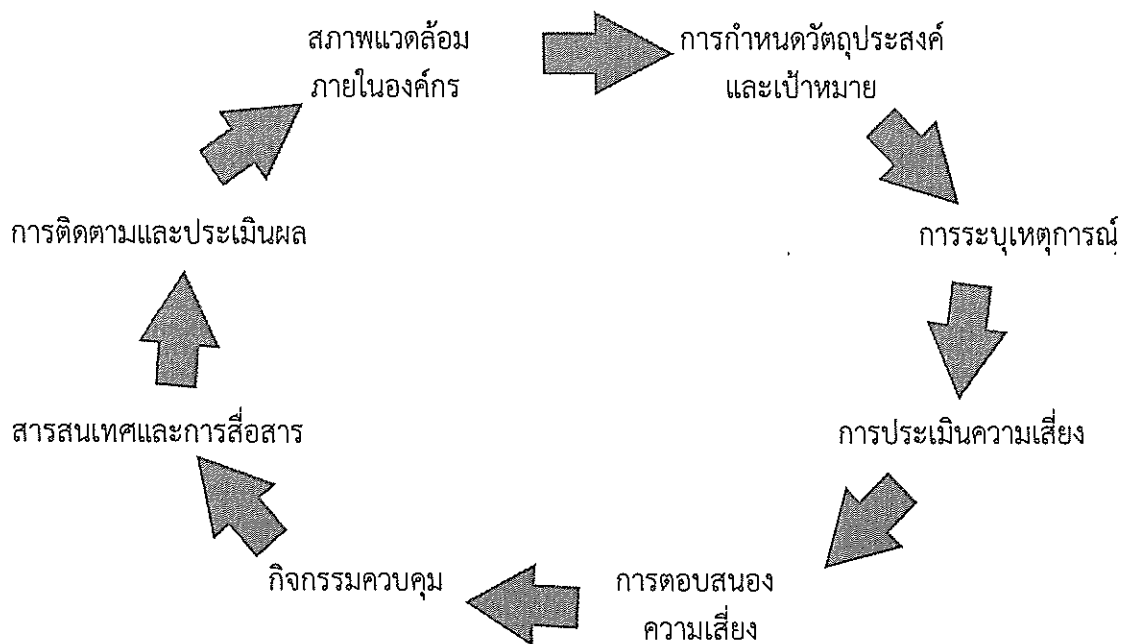
### ๒.๓ การตรวจสอบภายใน (Internal Audit)

การตรวจสอบภายใน หมายถึง การให้ความเชื่อมั่นและการให้คำปรึกษาอย่างเที่ยงธรรม และเป็นอิสระเพื่อเพิ่มคุณค่าและปรับปรุงการดำเนินงานขององค์กร โดยช่วยให้องค์กรบรรลุเป้าหมายด้วยการ ประเมินและปรับปรุงประสิทธิผลของกระบวนการบริหารความเสี่ยง การควบคุมภายในและการกำกับดูแลที่ดี อย่างเป็นระบบ โดยผู้ตรวจสอบภายในจะเป็นผู้ทำหน้าที่วิเคราะห์ เสนอแนะ และให้คำปรึกษาจาก กระบวนการตรวจสอบภายใน

การตรวจสอบภายในเป็นกลไกหนึ่งที่จะช่วยผลักดันให้เกิดการปรับปรุงการควบคุมและ การบริหารความเสี่ยงที่เหมาะสมต่อการบรรลุวัตถุประสงค์และเป้าหมายขององค์กร ซึ่งบางครั้งผู้ปฏิบัติงานมักคิดว่ามีการควบคุมที่มีอยู่อาจทำให้เกิดการละเลยในบางส่วนที่ต้องควบคุม ผู้ตรวจสอบภายในจะมีวิธีการ ตรวจสอบว่าการควบคุมที่ปฏิบัติกันเพียงพอหรือไม่ต่อการบรรลุวัตถุประสงค์และเป้าหมายขององค์กร โดยผล การตรวจสอบจะออกมาในรูปแบบการจัดทำรายงานการตรวจสอบเสนอต่อผู้บริหารทราบหรือพิจารณา ซึ่ง รายงานจะประกอบด้วยสิ่งที่ตรวจพบ ความเห็นหรือข้อเสนอแนะหากเห็นว่าต้องมีการปรับปรุงจากที่ปฏิบัติอยู่

### ๒.๔ องค์ประกอบของการบริหารความเสี่ยงและการควบคุมภายใน

การบริหารความเสี่ยงและการควบคุมภายในประกอบด้วย ๘ องค์ประกอบที่มีความ เกี่ยวข้องซึ่งกันและกัน ทั้งนี้องค์ประกอบเหล่านี้เกิดจากการปฏิบัติงานร่วมกันของฝ่ายบริหาร ฝ่ายปฏิบัติงาน และฝ่ายสนับสนุนครอบคลุมทุกหน่วยงานในองค์กร ผสมผสานเข้ากับกลยุทธ์ในการบริหารจัดการ โดยมีความ เชื่อมโยงกันในทุกระดับจากระดับองค์กรสู่ระดับฝ่ายดำเนินกิจกรรมและเป็นกระบวนการที่ดำเนินการอย่าง ต่อเนื่องภายในองค์กร องค์ประกอบการบริหารความเสี่ยงและการควบคุมภายใน ได้แก่



๑. สภาพแวดล้อมภายในองค์กร	นโยบาย แผนยุทธศาสตร์ขององค์กร พื้นฐานที่สำคัญของกรอบการบริหารความเสี่ยงและการจัดการกับความเสี่ยง
๒. การกำหนดวัตถุประสงค์และเป้าหมาย	การกำหนดวัตถุประสงค์และเป้าหมายที่สอดคล้องกับนโยบายและแผนยุทธศาสตร์
๓. การระบุเหตุการณ์	การบ่งชี้และเข้าใจความเสี่ยงทั้งหมดที่มีผลกระทบต่อวัตถุประสงค์ที่กำหนดไว้
๔. การประเมินความเสี่ยง	พิจารณาถึงผลกระทบและโอกาสเกิดความเสี่ยง
๕. การตอบสนองความเสี่ยง	กำหนดการจัดการความเสี่ยง
๖. กิจกรรมควบคุม	พิจารณาถึงการควบคุมเพิ่มเติม รวมทั้งความสัมพันธ์ของต้นทุนและผลประโยชน์ที่เกิดขึ้น ผู้บริหารควรนำวิธีการจัดการความเสี่ยงไปปฏิบัติและติดตามเพื่อให้มั่นใจได้ว่าการดำเนินการตามวิธีการที่กำหนดไว้ กิจกรรมการควบคุม คือ นโยบายและขั้นตอนการปฏิบัติงานเพื่อให้มั่นใจว่าได้มีการจัดการความเสี่ยง
๗. สารสนเทศและการสื่อสาร	เพื่อให้คณะกรรมการ ผู้บริหาร และเจ้าหน้าที่ที่มีความตระหนักและเข้าใจในนโยบาย แนวปฏิบัติและกระบวนการบริหารความเสี่ยง
๘. การติดตามและประเมินผล	ติดตามและรายงานผลของกระบวนการและระบบบริหารความเสี่ยง

#### (๑) สภาพแวดล้อมภายในองค์กร (Internal Environment)

สภาพแวดล้อมภายในองค์กรเป็นพื้นฐานที่สำคัญในการกำหนดทิศทางกรอบการบริหารความเสี่ยงขององค์กร สภาพแวดล้อมมีอิทธิพลต่อการกำหนดกลยุทธ์และเป้าหมายขององค์กร การกำหนดกิจกรรม การบ่งชี้ ประเมิน และการจัดการความเสี่ยงสภาพแวดล้อมภายในองค์กรประกอบด้วยหลายปัจจัย เช่น วัฒนธรรมองค์กร นโยบายของผู้บริหาร แนวทาง การปฏิบัติงานบุคลากร กระบวนการทำงาน ระบบสารสนเทศ ระเบียบ เป็นต้น

สภาพแวดล้อมภายในองค์กรที่สนับสนุนการบริหารความเสี่ยงนั้นจะต้องมีวิธีการปฏิบัติที่มีความชัดเจน กำหนดเป็นมาตรฐานและมีการสื่อสารให้ทุกคนในองค์กรเกิดความเข้าใจที่ตรงกันในขั้นตอนการพิจารณาเพื่อให้องค์กรมีการสร้างสภาพแวดล้อมภายในองค์กรที่เหมาะสมกับการบริหารความเสี่ยง ผู้บริหารควรพิจารณาในรายละเอียด ดังต่อไปนี้

##### (๑.๑) การกำหนดค่าความเสี่ยงที่ยอมรับได้ (Risk Appetite)

ความเสี่ยงที่ยอมรับได้ (Risk Appetite) หมายถึง ประเภทและเกณฑ์ของความเสี่ยงที่องค์กรจะยอมรับได้เพื่อช่วยให้องค์กรบรรลุวิสัยทัศน์และภารกิจขององค์กรต้องสอดคล้องกับเป้าหมายขององค์กร โดยมีควรกำหนดในระดับ ที่ต่ำกว่าเป้าหมายที่องค์กรกำหนดไว้

##### (๑.๒) กระบวนการบริหารความเสี่ยง (Risk Management Process)

องค์กรควรจัดให้มีกระบวนการบริหารความเสี่ยงที่เป็นมาตรฐานเดียวกัน และมีความสอดคล้องกัน เพื่อให้ทุกคนในองค์กรนำไปปฏิบัติได้ และควรจัดทำเป็นลายลักษณ์อักษร โดยอาจอยู่ในรูปแบบคู่มือการบริหารความเสี่ยงก็ได้

##### (๑.๓) วัฒนธรรมองค์กร และการกำกับดูแลของคณะกรรมการและผู้บริหาร



องค์กรควรให้ความสำคัญกับการบริหารความเสี่ยง ควรจัดให้มีการบริหารความเสี่ยงทุกระดับอย่างทั่วถึงและต่อเนื่องจนเป็นวัฒนธรรมองค์กร กล่าวคือ ให้บุคลากรทุกคนมีส่วนร่วมและตระหนักถึงความสำคัญของการบริหารความเสี่ยง รวมทั้งให้มีการกำหนดเจ้าของความเสี่ยง (Risk Owner) ที่จะต้องดำเนินการรับผิดชอบในการจัดการความเสี่ยงนั้น ๆ นอกจากนี้ ควรมีการกำหนดผู้รับผิดชอบหลักในการพัฒนา วางระบบ และติดตามการบริหารความเสี่ยงขององค์กร

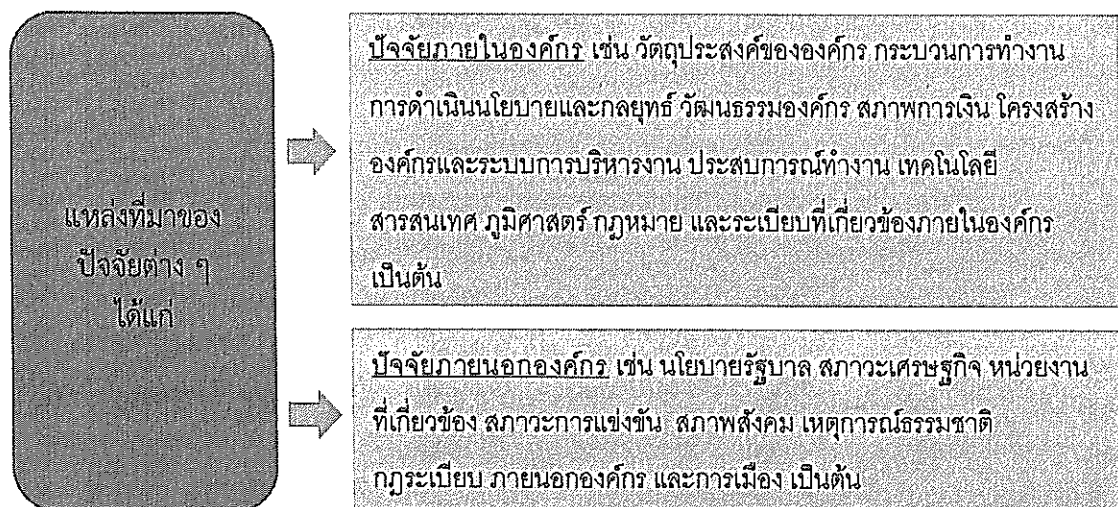
### (๒) การกำหนดวัตถุประสงค์และเป้าหมาย (Objective Setting)

การกำหนดนโยบายเชิงวัตถุประสงค์และเป้าหมายของการบริหารความเสี่ยงภายในองค์กรจะต้องมีความสอดคล้องและเป็นไปในทิศทางเดียวกัน กล่าวคือ วัตถุประสงค์และเป้าหมายของการบริหารความเสี่ยงและการควบคุมภายในขององค์กรจะต้องสอดคล้องกับวิสัยทัศน์ พันธกิจ และทิศทางการดำเนินงานขององค์กรและวัตถุประสงค์หรือเป้าหมายของการบริหารความเสี่ยงของหน่วยงานย่อยจะต้องสอดคล้องกับพันธกิจ/หน้าที่/เป้าประสงค์ของหน่วยงานย่อยเพื่อให้วัตถุประสงค์ในภาพรวมบรรลุเป้าหมาย ทราบขอบเขตการดำเนินงานในแต่ละระดับและสามารถวิเคราะห์ความเสี่ยงที่จะเกิดขึ้นได้ครบถ้วน ดังนั้นวัตถุประสงค์จะต้องแสดงให้เห็นถึง “ผลลัพธ์” ที่องค์กรต้องการจะบรรลุ ไม่ใช่กล่าวถึง “กระบวนการ” ในการปฏิบัติงาน

การกำหนดนโยบายในเชิงวัตถุประสงค์และเป้าหมายของการบริหารความเสี่ยงที่ชัดเจนช่วยให้การระบุและวิเคราะห์ความเสี่ยงที่จะเกิดขึ้นได้อย่างครบถ้วน ซึ่งวัตถุประสงค์องค์กรสามารถกำหนดได้ด้วยตัวชี้วัดและเป้าหมายตามนโยบายนายกองค์การบริหารส่วนตำบลจอมหมอกแก้ว แผนพัฒนาท้องถิ่น พ.ศ. ๒๕๖๑-๒๕๖๕ แผนปฏิบัติการของหน่วยงานและอาจมีวัตถุประสงค์อื่น ๆ เพิ่มเติมให้ครบถ้วนสมบูรณ์มากขึ้นตามภารกิจหน้าที่ของหน่วยงาน

### (๓) การระบุเหตุการณ์ (Event Identification)

การระบุเหตุการณ์ที่มีความเสี่ยงเป็นการค้นหาความเสี่ยง และสาเหตุหรือปัจจัยของความเสียหาย โดยพิจารณาจากปัจจัยต่าง ๆ ทั้งภายในและภายนอกที่ส่งผลกระทบต่อเป้าหมาย ผลลัพธ์ขององค์กรตามกรอบการบริหารความเสี่ยง ทั้งนี้สาเหตุของความเสี่ยงที่ระบุควรเป็นสาเหตุที่แท้จริง เพื่อจะได้วิเคราะห์และกำหนดมาตรการลดความเสี่ยงในภายหลังได้อย่างถูกต้อง



การระบุปัจจัยเสี่ยง จำแนกเป็น ๒ ส่วน ดังนี้ .

(๓.๑) ความเสี่ยงระดับหน่วยงานส่วนย่อย เป็นความเสี่ยงที่เกี่ยวข้องโดยตรงกับการดำเนินงานภายใต้ยุทธศาสตร์องค์กรที่ถ่ายทอดลงสู่หน่วยงานย่อยในส่วนที่หน่วยงานย่อยรับผิดชอบ นอกจากนี้ยังรวมถึงความเสี่ยงระดับโครงการที่ผู้จัดการโครงการไม่สามารถจัดการให้อยู่ในระดับที่ยอมรับได้ ภายใต้การบริหารและจัดการของผู้จัดโครงการในแต่ละโครงการและเป็นความเสี่ยงที่หน่วยงานย่อยไม่สามารถจัดการให้อยู่ในระดับที่ยอมรับได้ ภายใต้การบริหารและจัดการของหน่วยงานย่อยเอง ซึ่งหน่วยงานย่อยต้องใช้เป็นข้อมูลประกอบการประเมินและจัดลำดับความเสี่ยงและจัดทำแผนบริหารความเสี่ยงระดับหน่วยงานย่อย รวมทั้งการรายงานตามระบบการควบคุมภายในต่อไป

(๓.๒) ความเสี่ยงระดับองค์กร เป็นความเสี่ยงที่เกี่ยวข้องโดยตรงกับยุทธศาสตร์ องค์กร หรือการตัดสินใจเชิงนโยบายของผู้บริหารระดับสูง โดยให้องค์กรพิจารณาวิเคราะห์ความเสี่ยง ประเมินและจัดลำดับความเสี่ยงและจัดทำแผนบริหารความเสี่ยงระดับองค์กรต่อไป นอกจากนี้ยังรวมถึงความเสี่ยงที่หน่วยงานย่อยไม่สามารถจัดการให้อยู่ในระดับที่ยอมรับได้ ภายใต้การบริหารและจัดการของหน่วยงานย่อยใดเพียงหน่วยงานเดียว จะต้องอาศัยความร่วมมือจากหน่วยงานย่อยต่าง ๆ หรือต้องบูรณาการการดำเนินงานจากหลายหน่วยงาน ทั้งนี้การระบุปัจจัยเสี่ยงจะเริ่มต้นที่เป้าประสงค์หรือวัตถุประสงค์ขององค์กร โดยมีความเชื่อมโยงต่อการบริหารความเสี่ยง หน่วยงานย่อยและการบริหารความเสี่ยงระดับโครงการเพื่อให้เป็นภาพความเสี่ยงองค์กรที่ไม่มีความซ้ำซ้อนกัน

การค้นหาความเสี่ยงสามารถศึกษาจากข้อมูลสถิติของความเสี่ยงที่เคยเกิดขึ้น การสำรวจในปัจจุบันหรือคาดว่าอาจเกิดขึ้นในอนาคต การรวบรวมข้อมูลเพื่อป้องกันเหตุการณ์ที่มีความเสี่ยงจะเป็นการรวบรวมข้อมูลทั้งแบบ Top-down คือ การระดมความคิดเห็นผู้บริหารของหน่วยงานเพื่อระบุความเสี่ยงด้านกลยุทธ์ขององค์กรและแบบ Bottom-up คือ การระดมความคิดเห็นของบุคลากรในหน่วยงานต่าง ๆ เพื่อระบุความเสี่ยงด้านการปฏิบัติงาน ความเสี่ยงด้านการเงิน/การรายงาน ความเสี่ยงด้านการปฏิบัติตามกฎระเบียบ จากนั้นนำข้อมูลที่ได้ทั้งจากผู้บริหารและบุคลากร ทบทวนโดยผู้บริหารและคณะทำงานฯ รวบรวมเป็นรายการความเสี่ยงองค์กร (Risk register) และประเมินความเสี่ยงนั้น ๆ ในขั้นตอนต่อไป

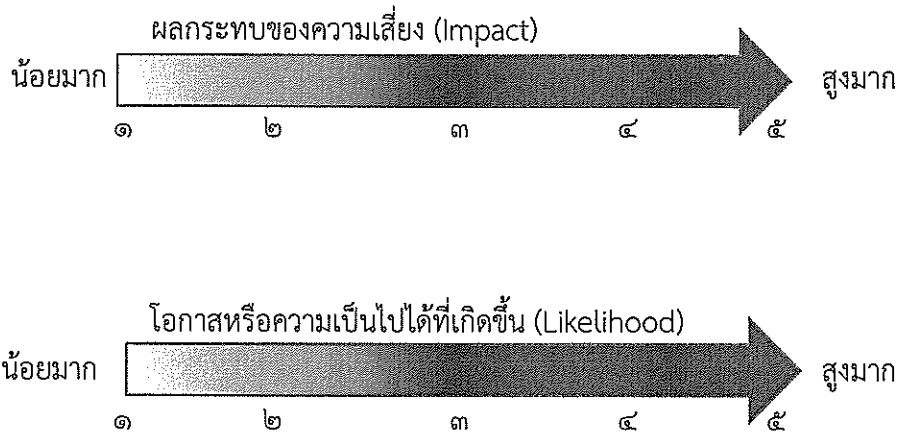
การป้องกันความเสี่ยงจะต้องระบุสาเหตุของความเสี่ยงด้วยทุกครั้งและควรระบุให้ครบทุกสาเหตุที่ทำให้เกิดความเสี่ยงดังกล่าว เพื่อให้ผู้บริหารสามารถกำหนดแผนจัดการความเสี่ยงให้บริหารจัดการความเสี่ยงได้ตรงกับสาเหตุที่ทำให้เกิดความเสี่ยงและสามารถลดความเสี่ยงได้อย่างมีประสิทธิภาพและประสิทธิผล

#### (๔) การประเมินความเสี่ยง (Risk Assessment)

หลังจากค้นหาและระบุความเสี่ยงได้แล้ว ขั้นตอนต่อไปจะเป็นการวิเคราะห์ เพื่อจัดระดับโอกาสหรือความถี่ที่จะเกิดความเสี่ยง และวัดระดับผลกระทบของความเสี่ยงนั้น ๆ โดยในขั้นตอนนี้เป็นการนำเหตุการณ์ความเสี่ยงและปัจจัยเสี่ยงที่มีการค้นพบหรือระบุได้มาทำการวัดหรือประเมินระดับความรุนแรงกับ ความถี่หรือโอกาสที่จะเป็นไปได้เพื่อระบุระดับความสำคัญของความเสี่ยง

การประเมินความเสี่ยง คือ การประเมินระดับความเสี่ยงที่มีผลกระทบต่อองค์กรมากน้อยเพียงใด โดยพิจารณาจากโอกาส (Likelihood) ที่จะเกิดปัจจัยเสี่ยงและระดับความรุนแรงของผลกระทบ (Impact) และประเมินระดับของความเสี่ยงโดยการประมวลผลค่าระดับของโอกาสและระดับความรุนแรงของผลกระทบตามเกณฑ์การให้คะแนนที่กำหนดไว้ ทั้ง ๒ ด้าน (Impact & Likelihood)

ระบบการให้คะแนน กำหนดเป็นระบบคะแนน ๑ - ๕



### การวิเคราะห์โอกาสและผลกระทบ

ผลกระทบ	<b>ความเสี่ยงปานกลาง</b> • ผลกระทบรุนแรงมาก • โอกาสเกิดน้อย	<b>ความเสี่ยงสูง</b> • ผลกระทบรุนแรงมาก • โอกาสเกิดมาก
	<b>ความเสี่ยงต่ำ</b> • ผลกระทบน้อย • โอกาสเกิดน้อย	<b>ความเสี่ยงปานกลาง</b> • ผลกระทบน้อย • โอกาสเกิดมาก
	โอกาสที่จะเกิด	

การกำหนดนิยามของระดับคะแนน จำเป็นต้องกำหนดให้มีความสอดคล้องกับ ระดับความเสี่ยงที่องค์กรยอมรับได้ (Risk appetite) ซึ่งจะมีความสอดคล้องกับสถานการณ์ในแต่ละช่วงเวลาด้วย จึงควรมีการทบทวนนิยามดังกล่าวในแต่ละปี สำหรับในเบื้องต้นสามารถกำหนดนิยามเป็นแนวทางในการพิจารณาใช้ประเมินความเสี่ยงเบื้องต้น ผลกระทบของความเสียหายและโอกาสหรือความเป็นไปได้ที่เหตุการณ์จะเกิดขึ้น จากนั้นจึงคำนวณให้ระดับความเสี่ยงตามผลคูณของระดับคะแนนทั้ง ๒ ด้าน ดังตัวอย่างต่อไปนี้

ปัจจัยเสี่ยง	โอกาสหรือความเป็นไปได้ที่เกิดขึ้น (Likelihood)	ผลกระทบของความเสียหาย (Impact)	ระดับความเสี่ยง (Level of Risk)
ปัจจัยเสี่ยง A	๓	๑	๓ X ๑ = ๓
ปัจจัยเสี่ยง B	๓	๓	๓ X ๓ = ๙
ปัจจัยเสี่ยง C	๔	๔	๔ X ๔ = ๑๖
ปัจจัยเสี่ยง D	๔	๕	๔ X ๕ = ๒๐

เมื่อได้ระดับความเสี่ยงครบทุกความเสี่ยงแล้วก็สามารถจัดทำแผนผังความเสี่ยงองค์กร (Risk Profile)

		โอกาสหรือความเป็นไปได้ที่เกิดขึ้น (Likelihood)				
		๑ (น้อยมาก)	๒	๓	๔	๕ (สูงมาก)
ผลกระทบ ของความ เสี่ยง (Impact)	๕ (สูงมาก)				ความเสี่ยง D	
	๔				ความเสี่ยง C	
	๓			ความเสี่ยง B		
	๒					
	๑ (น้อยมาก)			ความเสี่ยง A		

การประเมินความเสี่ยง (Risk Assessment) ใช้หลักเกณฑ์การให้คะแนนระดับความเสี่ยง ซึ่งแสดงถึงระดับความสำคัญในการบริหารความเสี่ยงโดยพิจารณาจากผลคูณของระดับโอกาสที่จะเกิดความเสี่ยง (Likelihood) กับระดับความรุนแรงของผลกระทบ (Impact) ของความเสี่ยงแต่ละสาเหตุ (โอกาส x ผลกระทบ) ซึ่งระดับความเสี่ยงแบ่งตามความสำคัญเป็น ๕ ระดับ ดังนี้

ระดับ ความเสี่ยง	ระดับคะแนน	ความหมาย
สูงมาก	๑๗ - ๒๕	ระดับที่ไม่สามารถยอมรับได้ จำเป็นต้องเร่งจัดการความเสี่ยงให้อยู่ในระดับที่ยอมรับได้ทันที (ตัวอย่างความเสี่ยง D ระดับ คะแนนความเสี่ยงเท่ากับ ๒๐)
สูง	๑๐ - ๑๖	ระดับที่ไม่สามารถยอมรับได้ โดยต้องจัดการความเสี่ยงเพื่อให้อยู่ในระดับที่ยอมรับได้ (ตัวอย่างความเสี่ยง C ระดับคะแนน ความเสี่ยงเท่ากับ ๑๖)
ปานกลาง	๕ - ๙	ระดับที่ยอมรับได้ แต่ต้องมีการควบคุมเพื่อป้องกันไม่ให้ความเสี่ยง ไปยังระดับที่ยอมรับไม่ได้ (ตัวอย่างความเสี่ยง B ระดับคะแนน ความเสี่ยงเท่ากับ ๙)
น้อย	๓ - ๔	ระดับที่ยอมรับได้โดยใช้วิธีควบคุมปกติในขั้นตอนการปฏิบัติงานที่กำหนด (ตัวอย่างความเสี่ยง B ระดับคะแนนความเสี่ยงเท่ากับ ๓)
น้อยมาก	๑ - ๒	ระดับที่ยอมรับได้ โดยใช้วิธีการติดตามระดับความเสี่ยงตลอด ระยะเวลาการปฏิบัติงาน

ทั้งนี้ แผนบริหารความเสี่ยงต้องเป็นกิจกรรมเพิ่มเติมจากเดิมที่มีอยู่ โดยคำนึงถึงค่าใช้จ่ายและผลประโยชน์ที่คาดว่าจะได้รับหลังจากดำเนินการตามกิจกรรม/มาตรการควบคุมที่กำหนดไว้ในแผนบริหารความเสี่ยงแล้วเพื่อให้ระดับความเสี่ยงลดลง

การประเมินความเสี่ยงจำเป็นต้องมีการประเมินอย่างน้อย ๒ ครั้งในแต่ละรอบของการบริหารความเสี่ยง คือ ก่อนจัดทำแผนบริหารความเสี่ยงองค์กรและหลังจากสิ้นสุดการดำเนินการกิจกรรมตามแผนบริหารความเสี่ยงองค์กรเพื่อให้สามารถทราบถึงผลสัมฤทธิ์ในการดำเนินการกิจกรรม การจัดการความเสี่ยงต่าง ๆ โดยอาจเพิ่มความถี่การประเมินระหว่างรอบได้ ทั้งนี้เพื่อใช้ผลการประเมินเปรียบเทียบ และปรับปรุงกลยุทธ์/มาตรการให้มีประสิทธิภาพสูงขึ้น

(๕) การตอบสนองความเสี่ยง (Risk Response)

ภายหลังการประเมินความเสี่ยง ควรมีการกำหนดการตอบสนองต่อความเสี่ยงให้เหมาะสม กล่าวคือ การดำเนินการเพื่อควบคุมความเสี่ยงให้อยู่ในระดับที่ยอมรับได้ การตอบสนองความเสี่ยงมีหลายแบบ คือ

๑ การยอมรับความเสี่ยง (Risk Acceptance) เป็นการยอมรับความเสี่ยงที่เกิดขึ้นเนื่องจากไม่คุ้มค่า ในการจัดการควบคุมหรือป้องกันความเสี่ยง โดยยินยอมที่จะรับภาระความเสี่ยงหรือความเสียหายที่เกิดขึ้นเนื่องจาก เห็นว่าโอกาสหรือความน่าจะเป็นที่จะเกิดความเสียหายอยู่ในวิสัยที่การทำธุรกิจนั้นยอมรับได้

๒ การลดหรือการควบคุมความเสี่ยง (Risk Mitigation) เป็นการปรับปรุงระบบการทำงาน หรือการออกแบบวิธีการทำงานใหม่เพื่อลดโอกาสที่จะเกิด หรือลดผลกระทบให้อยู่ในระดับที่องค์กรยอมรับได้ การลดความเสี่ยงมีวัตถุประสงค์เพื่อลดจำนวนครั้งความเสียหาย หรือลดความรุนแรงของเหตุการณ์ที่อาจเกิดขึ้นในอนาคต การวิเคราะห์อาจคาดคะเนโดยอาศัยข้อมูลในอดีตจนถึงปัจจุบัน ซึ่งรวมถึงข้อมูลการคาดการณ์ในอนาคตประกอบการตัดสินใจ

๓ การกระจายความเสี่ยงหรือการโอนความเสี่ยง (Risk Transfer) เป็นการกระจายหรือถ่ายโอนความเสี่ยงให้ผู้อื่นช่วยแบ่งความรับผิดชอบไป ต้องวิเคราะห์และตัดสินใจที่จะเลือกโอนความเสี่ยงออกไปในรูปแบบใดขึ้นอยู่กับความเหมาะสม เช่น การโอนความเสี่ยงไปให้บุคคลอื่นที่มีใช้บริษัทประกันโดยสัญญา หรือการโอนความเสี่ยงไปให้บริษัทประกันภัยตามรูปแบบและเงื่อนไขที่ธุรกิจต้องการ

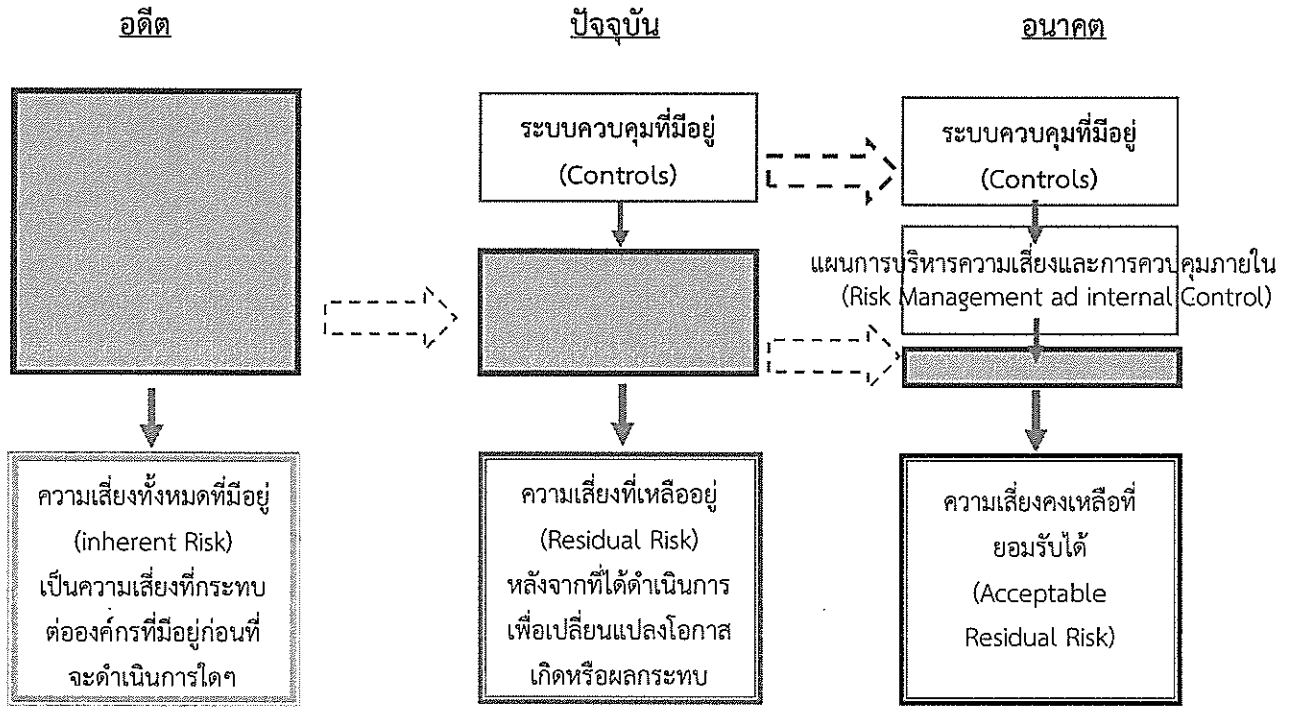
๔ เลี่ยงความเสี่ยง (Risk Avoidance) เป็นการจัดการความเสี่ยงที่อยู่ในระดับสูงมากและหน่วยงานไม่อาจยอมรับได้ อาจต้องตัดสินใจยกเลิกกิจกรรมนั้น โดยที่ธุรกิจไม่พยายามเข้าไปยุ่งเกี่ยวกับกิจกรรมที่ก่อให้เกิดความเสี่ยง วิธีการนี้จะเป็นวิธีสุดท้าย หลังจากที่ได้พิจารณาแล้วเห็นว่าไม่อาจใช้วิธีการอื่นเข้ามาแก้ไขได้เท่านั้น การตัดสินใจในวิธีการนี้ธุรกิจต้องเปรียบเทียบข้อดีและข้อเสียก่อนการตัดสินใจ

ซึ่งทั้งนี้การจัดการความเสี่ยงจำเป็นต้องอาศัยความรู้ ความเข้าใจในหลากหลายเรื่องที่เป็นในการบริหารจัดการองค์กร ดังนั้นการกำหนดวิธีการจัดการความเสี่ยง ควรจะต้องอาศัยแนวคิดที่รอบด้านของการบริหารจัดการและต้องมองปัญหาความเสี่ยงแบบองค์รวม จึงจะสามารถควบคุมความเสี่ยงให้อยู่ในระดับที่รับได้

การจัดทำแผนบริหารความเสี่ยงและแผนการควบคุมภายใน

เพื่อให้การบริหารความเสี่ยงและแผนการควบคุมภายในเป็นไปอย่างมีประสิทธิภาพทั้งระดับหน่วยงานย่อยและระดับองค์กร แผนบริหารความเสี่ยงควรมีองค์ประกอบในลักษณะเดียวกับแผนปฏิบัติการ (Action Plan) คือ มาตรการ/กิจกรรม การจัดการความเสี่ยง กำหนดระยะเวลา ดำเนินการของกิจกรรม และผู้รับผิดชอบ เมื่อดำเนินการจัดทำแผนบริหารความเสี่ยงและแผนควบคุมภายในเรียบร้อยแล้วจำเป็นต้องมีการสื่อสารแผนบริหารความเสี่ยงและแผนควบคุมภายในขององค์กรให้บุคลากรทั้งหมดทราบและเข้าใจสอดคล้องกันเป็นหลักของการบริหารความเสี่ยงองค์การรวมทั้งสนับสนุนร่วมดำเนินการกิจกรรมต่าง ๆ ที่เกี่ยวข้องได้อย่างมีประสิทธิภาพ บรรลุผลสำเร็จตามที่ต้องการ

## ความเชื่อมโยงของการบริหารความเสี่ยงและการควบคุมภายใน



### (๒) กิจกรรมควบคุม (Control Activities)

กิจกรรมการควบคุมในที่นี้ หมายถึง หลักเกณฑ์/แนวทาง และวิธีปฏิบัติเกี่ยวกับการควบคุมภายในเพื่อให้มั่นใจว่าองค์กรได้มีการดำเนินการตามแนวทางการตอบสนองต่อความเสี่ยงที่ฝ่ายบริหารได้กำหนดไว้ การควบคุมภายในหรือความเสี่ยงระดับหน่วยงานย่อยเป็นการประเมินองค์ประกอบของการควบคุมภายในตามมาตรฐานการควบคุมภายในกระทรวงการคลังโดยกรมบัญชีกลางกำหนด มี ๕ องค์ประกอบ ๑๗ หลักการ ดังนี้

๕ องค์ประกอบ

๑๗ หลักการ

#### ๑. สภาพแวดล้อมการควบคุม (Control Environment)

สภาพแวดล้อมการควบคุมเป็นปัจจัยพื้นฐานในการดำเนินงานที่ส่งผลให้มีการนำการควบคุมภายในมาปฏิบัติทั่วทั้งหน่วยงานของรัฐ ทั้งนี้ผู้กำกับดูแลและฝ่ายบริหารจะต้องสร้างบรรยากาศให้ทุกระดับตระหนักถึงความสำคัญของการควบคุมภายใน รวมทั้งการดำเนินงานที่คาดหวังของผู้กำกับดูแลและฝ่ายบริหาร ทั้งนี้สภาพแวดล้อมของการควบคุมดังกล่าวเป็นพื้นฐานสำคัญที่จะส่งผลกระทบต่อองค์ประกอบของการควบคุมภายในอื่น ๆ

สภาพแวดล้อมการควบคุมประกอบด้วย ๕ หลักการ ดังนี้

- (๑) หน่วยงานของรัฐแสดงให้เห็นถึงการยึดมั่นในคุณค่าของความซื่อตรงและจริยธรรม
- (๒) ผู้กำกับดูแลของหน่วยงานของรัฐ แสดงให้เห็นถึงความเป็นอิสระจากฝ่ายบริหารและมีหน้าที่กำกับดูแลให้มีการพัฒนาหรือปรับปรุงการควบคุมภายใน รวมถึงการดำเนินการเกี่ยวกับการควบคุมภายใน
- (๓) หัวหน้าหน่วยงานของรัฐจัดให้มีโครงสร้างองค์กร สายการบังคับบัญชา อำนาจ หน้าที่และความรับผิดชอบที่เหมาะสมในการบรรลุวัตถุประสงค์ของหน่วยงานของรัฐภายใต้การกำกับดูแล
- (๔) หน่วยงานของรัฐแสดงให้เห็นถึงความมุ่งมั่นในการสร้างแรงจูงใจ พัฒนาและรักษาบุคลากรที่มีความรู้ความสามารถที่สอดคล้องกับวัตถุประสงค์ของหน่วยงานของรัฐ
- (๕) หน่วยงานของรัฐกำหนดให้บุคลากรมีหน้าที่และความรับผิดชอบต่อผล การปฏิบัติงานตามระบบการควบคุมภายใน เพื่อให้บรรลุวัตถุประสงค์ของหน่วยงานของรัฐ

### ๒. การประเมินความเสี่ยง (Risk Assessment)

การประเมินความเสี่ยงเป็นกระบวนการที่ดำเนินการอย่างต่อเนื่องและเป็นประจำเพื่อระบุและวิเคราะห์ความเสี่ยงที่มีผลกระทบต่อการบรรลุวัตถุประสงค์ของหน่วยงานของรัฐรวมถึงกำหนดวิธีการจัดการความเสี่ยงนั้น ฝ่ายบริหารควรคำนึงถึงการเปลี่ยนแปลงของสภาพแวดล้อมภายนอกและภารกิจภายในทั้งหมดที่มีผลต่อการบรรลุวัตถุประสงค์ของหน่วยงานของรัฐ

การประเมินความเสี่ยงประกอบด้วย ๔ หลักการ ดังนี้

- (๖) หน่วยงานของรัฐระบุวัตถุประสงค์การควบคุมภายในของการปฏิบัติงานให้สอดคล้องกับวัตถุประสงค์ขององค์กรไว้อย่างชัดเจนและเพียงพอที่จะสามารถระบุและประเมินความเสี่ยงที่เกี่ยวข้องกับวัตถุประสงค์
- (๗) หน่วยงานของรัฐระบุความเสี่ยงที่มีผลต่อการบรรลุวัตถุประสงค์การควบคุมภายใน อย่างครอบคลุม ทั้งหน่วยงานของรัฐและวิเคราะห์ความเสี่ยงเพื่อกำหนดวิธีการจัดการความเสี่ยงนั้น
- (๘) หน่วยงานของรัฐพิจารณาโอกาสที่อาจเกิดการทุจริตเพื่อประกอบการประเมินความเสี่ยงที่ส่งผลต่อการบรรลุวัตถุประสงค์
- (๙) หน่วยงานของรัฐระบุและประเมินการเปลี่ยนแปลงที่อาจมีผลกระทบอย่างมีนัยสำคัญต่อระบบการควบคุมภายใน

### ๓. กิจกรรมการควบคุม (Control Activities)

กิจกรรมการควบคุมเป็นการปฏิบัติที่กำหนดไว้ในนโยบายและกระบวนการดำเนินงาน เพื่อให้มั่นใจว่าการปฏิบัติตามคำสั่งการของฝ่ายบริหารจะลดหรือควบคุมความเสี่ยงให้สามารถบรรลุ วัตถุประสงค์ กิจกรรมการควบคุมได้รับการนำไปปฏิบัติทั่วทุกระดับของหน่วยงานของรัฐในกระบวนการปฏิบัติงาน ขั้นตอนการดำเนินงานต่าง ๆ รวมถึงการนำเทคโนโลยีมาใช้ในการดำเนินงาน

กิจกรรมการควบคุมประกอบด้วย ๓ หลักการ ดังนี้

- (๑๐) หน่วยงานของรัฐระบุและพัฒนากิจกรรมการควบคุมเพื่อลดความเสี่ยงในการบรรลุวัตถุประสงค์ให้อยู่ในระดับที่ยอมรับได้
- (๑๑) หน่วยงานของรัฐระบุและพัฒนากิจกรรมการควบคุมทั่วไปด้านเทคโนโลยีเพื่อสนับสนุนการบรรลุวัตถุประสงค์
- (๑๒) หน่วยงานของรัฐจัดให้มีกิจกรรมการควบคุมโดยกำหนดไว้ในนโยบายประกอบด้วยผลสำเร็จที่คาดหวังและขั้นตอนการปฏิบัติงานเพื่อนำนโยบายไปสู่การปฏิบัติจริง

#### ๔. สารสนเทศและการสื่อสาร (Information and Communication)

สารสนเทศเป็นสิ่งจำเป็นสำหรับหน่วยงานของรัฐที่จะช่วยให้มีการดำเนินการตามการควบคุมภายในที่กำหนดเพื่อสนับสนุนให้บรรลุวัตถุประสงค์ของหน่วยงานของรัฐ การสื่อสารเกิดขึ้นได้ทั้งจากภายในและภายนอกและเป็นช่องทางเพื่อให้ทราบถึงสารสนเทศที่สำคัญในการควบคุมการดำเนินงานของหน่วยงานของรัฐ การสื่อสารจะช่วยให้บุคลากรในหน่วยงานมีความเข้าใจถึงความรับผิดชอบและความสำคัญของการควบคุมภายในที่มีต่อการบรรลุวัตถุประสงค์

สารสนเทศและการสื่อสารประกอบด้วย ๓ หลักการ ดังนี้

(๑๓) หน่วยงานของรัฐจัดทำหรือจัดหาและใช้สารสนเทศที่เกี่ยวข้องและมีคุณภาพเพื่อสนับสนุนให้มีการปฏิบัติตามการควบคุมภายในที่กำหนด

(๑๔) หน่วยงานของรัฐมีการสื่อสารภายในเกี่ยวกับสารสนเทศรวมถึงวัตถุประสงค์และความรับผิดชอบที่มีต่อการควบคุมภายในซึ่งมีความจำเป็นในการสนับสนุนให้มีการปฏิบัติตามการควบคุมภายในที่กำหนด

(๑๕) หน่วยงานของรัฐมีการสื่อสารกับบุคคลภายนอกเกี่ยวกับเรื่องที่มีผลกระทบต่อปฏิบัติตามการควบคุมภายในที่กำหนด

#### ๕. กิจกรรมการติดตามผล (Monitoring Activities)

กิจกรรมการติดตามผลเป็นการประเมินผลระหว่างการปฏิบัติงานการประเมินผลเป็นรายครั้งหรือเป็นการประเมินผลทั้งสองวิธีร่วมกัน เพื่อให้เกิดความมั่นใจว่าได้มีการปฏิบัติตามหลักการในแต่ละองค์ประกอบของการควบคุมภายในทั้ง ๕ องค์ประกอบ กรณีที่ผลการประเมินการควบคุมภายในจะก่อให้เกิดความเสียหายต่อหน่วยงานของรัฐให้รายงานต่อฝ่ายบริหารและผู้กำกับดูแลอย่างทันเวลา

กิจกรรมการติดตามผลประกอบด้วย ๒ หลักการ ดังนี้

(๑๖) หน่วยงานของรัฐระบุพัฒนาและดำเนินการประเมินผลระหว่างการปฏิบัติงาน และ/หรือการประเมินผลเป็นรายครั้งตามที่กำหนดเพื่อให้เกิดความมั่นใจว่าได้มีการปฏิบัติตามองค์ประกอบของการควบคุมภายใน

(๑๗) หน่วยงานของรัฐประเมินผลและสื่อสารข้อบกพร่องหรือจุดอ่อนของการควบคุมภายในอย่างทันเวลาต่อฝ่ายบริหารและผู้กำกับดูแลเพื่อให้ผู้รับผิดชอบสามารถสั่งการแก้ไขได้อย่างเหมาะสม

ประเภทของการควบคุม แบ่งเป็น ๔ ประเภท ดังนี้

๑. การควบคุมแบบป้องกัน (Preventive Control) เป็นวิธีการควบคุมที่กำหนดขึ้นเพื่อป้องกันไม่ให้เกิดความเสี่ยงและข้อผิดพลาดตั้งแต่แรก เช่น การอนุมัติ การจัดโครงสร้างองค์กร การแบ่งแยกหน้าที่ การใช้พนักงานที่มีความรู้และจริยธรรม

๒. การควบคุมแบบค้นพบ (Detective Control) เป็นวิธีการควบคุมที่กำหนดขึ้นเพื่อค้นพบข้อผิดพลาดที่เกิดขึ้นแล้ว เช่น การสอบทาน การวิเคราะห์ การยืนยันยอด การตรวจนับและการรายงานข้อบกพร่อง การตรวจสอบ ฯลฯ

๓. การควบคุมแบบแก้ไข (Corrective Control) เป็นวิธีการควบคุมที่กำหนดขึ้นเพื่อแก้ไขข้อผิดพลาดที่เกิดขึ้นให้ถูกต้องหรือเพื่อหาวิธีแก้ไขไม่ให้เกิดข้อผิดพลาดซ้ำอีกในอนาคต

๔. การควบคุมแบบส่งเสริม (Directive Control) เป็นวิธีการควบคุมที่กำหนดขึ้นเพื่อส่งเสริมหรือกระตุ้นให้เกิดผลสำเร็จโดยตรงกับวัตถุประสงค์ที่ต้องการ



(๗) สารสนเทศและการสื่อสาร (Information and Communication)

องค์กรควรกำหนดให้มีสารสนเทศและการสื่อสารที่สนับสนุนการบริหารความเสี่ยงและการควบคุมภายใน ข้อมูลสารสนเทศที่เกี่ยวข้องกับองค์กรทั้งจากแหล่งข้อมูลภายในองค์กรและภายนอกองค์กรควรต้องได้รับการบันทึกและสื่อสารอย่างเหมาะสมและทันกาล โดยเฉพาะข้อมูลสนับสนุนที่มีความสำคัญเกี่ยวกับการป่งชี้ ประเมิน และการตอบสนองต่อความเสี่ยงและการควบคุมภายในเพื่อให้องค์กรสามารถตอบสนองต่อความเสี่ยงได้อย่างรวดเร็วและมีประสิทธิภาพ เนื่องจากความตระหนักในความเสี่ยงและการสื่อสารที่มีประสิทธิภาพเป็นปัจจัยสำคัญประการหนึ่งของความสำเร็จในการบริหารความเสี่ยงขององค์กร การสื่อสารที่ไม่เพียงพอหรือขาดประสิทธิภาพจะทำให้เกิดความล้มเหลวในการสร้างการยอมรับนโยบายและกรอบการบริหารความเสี่ยงผู้บริหารจึงควรมีการวางแผนการสร้างวัฒนธรรมเรื่องความเสี่ยงให้กับองค์กร เช่น อาจมีการจัดแสดงการณที่ชัดเจนเกี่ยวกับนโยบายการบริหาร ความเสี่ยงขององค์กร และการมอบหมายอำนาจหน้าที่ที่ชัดเจน การสื่อสารเกี่ยวกับกระบวนการและวิธีการการปฏิบัติงานที่ควรจะต้องคล่องและเสริมสร้างวัฒนธรรมที่พึงประสงค์ในกระบวนการสื่อสารควรจะต้องถึงเรื่องดังต่อไปนี้

๑

ความสำคัญและความจำเป็นของการบริหารความเสี่ยงขององค์กรที่มีประสิทธิภาพ

๒

วัตถุประสงค์ขององค์กร

๓

ระดับความเสี่ยงที่องค์กรยอมรับได้

๔

การใช้ภาษาเดียวกันในเรื่องการบริหารความเสี่ยง

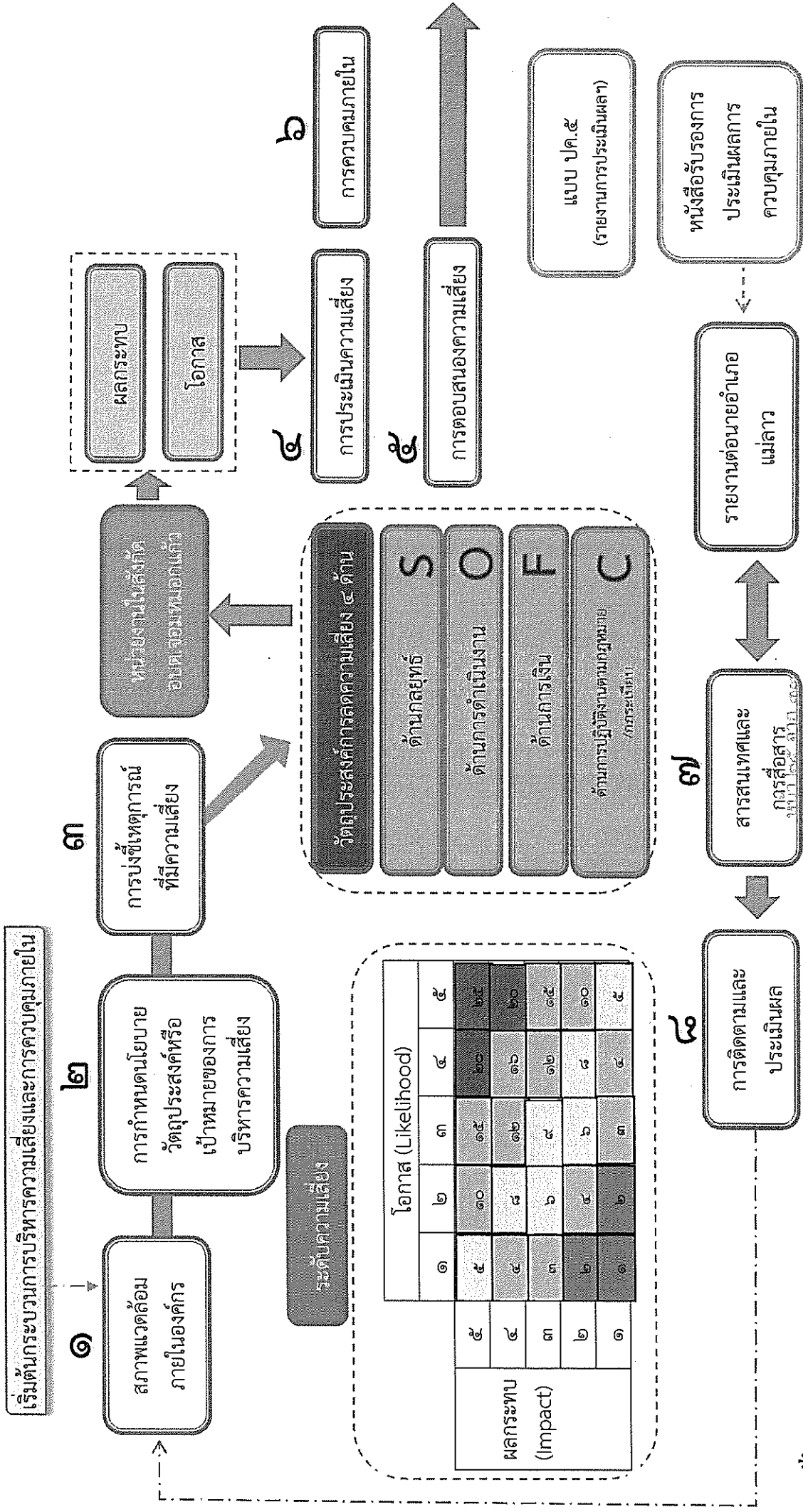
๕

บทบาทและความรับผิดชอบของบุคลากรที่จะสนับสนุนและนำองค์ประกอบต่าง ๆ ของการบริหารความเสี่ยงขององค์กรมาใช้

(๘) การติดตามและประเมินผล (Monitoring)

เมื่อมีการดำเนินงานตามแผนบริหารความเสี่ยงและแผนการควบคุมภายในแล้ว จะต้องมีการรายงานและติดตามผลเป็นระยะเพื่อให้เกิดความมั่นใจว่าได้มีการดำเนินงานไปอย่างถูกต้องและเหมาะสม โดยมีเป้าหมายในการติดตามผล คือ เป็นการประเมินคุณภาพและความเหมาะสมของวิธีจัดการความเสี่ยงและการควบคุมภายในรวมทั้งติดตามผลการจัดการความเสี่ยงและการควบคุมภายในที่ได้มีการดำเนินการไปแล้วว่าบรรลุผลตามวัตถุประสงค์ของการบริหารความเสี่ยงและการควบคุมภายในหรือไม่ โดยผู้รับผิดชอบด้านบริหารความเสี่ยงและการควบคุมภายในหน่วยงานต้องสอบถามดูว่าวิธีการจัดการความเสี่ยงและการควบคุมภายในใดที่มีประสิทธิภาพควรดำเนินการต่อเนื่องและวิธีการจัดการความเสี่ยงและการควบคุมภายในใดควรปรับเปลี่ยนและนำผลการติดตามดังกล่าวรายงานให้คณะกรรมการที่มีหน้าที่รับผิดชอบรับทราบ

### ๒.๕ ภาพรวมกระบวนการบริหารความเสี่ยงและการควบคุมภายในขององค์กรบริหารส่วนตำบลจอมหมอกแก้ว



\* หมายเหตุ : มาตรฐานและหลักเกณฑ์การควบคุมภายในสำหรับหน่วยงานของรัฐ โดยกรมบัญชีกลาง กระทรวงการคลัง

## ๓.

### การบริหารความเสี่ยงและการควบคุมภายในของหน่วยงานในสังกัด องค์การบริหารส่วนตำบลจอมหมอกแก้ว ประจำปีงบประมาณ พ.ศ.๒๕๖๕

ตามที่ องค์การบริหารส่วนตำบลจอมหมอกแก้วได้มีประกาศ เรื่อง “นโยบายการบริหารความเสี่ยงองค์การขององค์การบริหารส่วนตำบลจอมหมอกแก้ว” ลงวันที่ ๒ พฤศจิกายน ๒๕๖๔ ได้กำหนดให้หน่วยงานในสังกัดองค์การบริหารส่วนตำบลจอมหมอกแก่นำการบริหารความเสี่ยงและการควบคุมภายในมาใช้เป็นเครื่องมือในการลดความเสี่ยงและความผิดพลาดของหน่วยงานที่จะส่งผลกระทบต่อเป็นทั้งในระดับตัวบุคคลและองค์กร ๔ ด้าน ได้แก่

๑. ความเสี่ยงด้านการปฏิบัติงานตามกฎหมาย/กฎระเบียบ (Compliance Risk : C) เป็นความเสี่ยงอันเนื่องมาจากความไม่ชัดเจน ความไม่ทันสมัยหรือความไม่ครอบคลุมของกฎหมาย ระเบียบ ข้อบังคับต่าง ๆ ทำให้ต้องใช้ดุลพินิจหรือการตีความ รวมทั้งการทำนิติกรรมสัญญาและการร่างสัญญา ไม่ครอบคลุมการดำเนินงาน จนส่งผลต่อการปฏิบัติตามกฎหมาย กฎ ระเบียบ ข้อบังคับ ต่าง ๆ ไม่ถูกต้อง หรือการไม่ปฏิบัติตามกฎหมาย ระเบียบ ข้อบังคับ ประกาศ คำสั่ง หลักเกณฑ์ และแนวทางปฏิบัติต่าง ๆ

๒. ความเสี่ยงด้านกลยุทธ์ (Strategic Risk : S) เป็นความเสี่ยง/ปัญหาที่จะส่งผลกระทบต่อความสำเร็จตามเป้าหมายและพันธกิจโดยรวมตามแผนยุทธศาสตร์และนโยบายนายองค์การบริหารส่วนตำบลจอมหมอกแก้ว หรือเป็นการกำหนดกลยุทธ์หรือปัจจัยที่จะส่งผลทำให้หน่วยงานในสังกัดองค์การบริหารส่วนตำบลจอมหมอกแก้วไม่สามารถบรรลุวัตถุประสงค์และเป้าหมายตามแผนยุทธศาสตร์และนโยบายประธานสภาได้

๓. ความเสี่ยงด้านการดำเนินงาน (Operational Risk : O) เป็นความเสี่ยง/ปัญหาอันเนื่องมาจากระบบงานภายใน กระบวนการปฏิบัติงาน เทคโนโลยีที่ใช้บุคลากร ความเพียงพอของข้อมูลที่ส่งผล กระทบทำให้ผลการปฏิบัติงาน/การดำเนินโครงการของหน่วยงานในสังกัดองค์การบริหารส่วนตำบลจอมหมอกแก้ว เป็นไปอย่างไม่มีประสิทธิภาพและ/หรือประสิทธิผล

๔. ความเสี่ยงด้านการเงิน (Financial Risk: F) เป็นความเสี่ยงอันเนื่องมาจากกระบวนการบริหารงบประมาณและการเงินจนส่งผลต่อการบริหารงบประมาณและการเงินขององค์การบริหารส่วนตำบลจอมหมอกแก้ว

การดำเนินการควบคุมภายในของหน่วยงานในสังกัดองค์การบริหารส่วนตำบลจอมหมอกแก้ว ปีงบประมาณ พ.ศ. ๒๕๖๓ มีหลักการให้หน่วยงานในสังกัดองค์การบริหารส่วนตำบลจอมหมอกแก้วดำเนินการด้วยตนเองทั้งกระบวนการ ตั้งแต่การวิเคราะห์สภาพแวดล้อมของหน่วยงาน ระบุและจัดลำดับความสำคัญของความเสี่ยงและกำหนดมาตรการจัดการความเสี่ยงและการควบคุมภายในเพื่อลดความเสี่ยงและความผิดพลาดจากการดำเนินงานของหน่วยงานให้อยู่ในระดับที่ยอมรับได้ สามารถเพิ่มประสิทธิภาพการดำเนินงานได้อีกทางหนึ่ง

**๓.๑ แนวทางการดำเนินการบริหารความเสี่ยงและการควบคุมภายในของหน่วยงาน  
ในสังกัดองค์การบริหารส่วนตำบลจอมหมอกแก้ว ประจำปีงบประมาณ พ.ศ. ๒๕๖๕**

หลักการของการบริหารความเสี่ยงและการควบคุมภายในของหน่วยงานในสังกัดองค์การบริหารส่วนตำบลจอมหมอกแก้ว ประจำปีงบประมาณ พ.ศ. ๒๕๖๕ ให้หน่วยงานในสังกัดองค์การบริหารส่วนตำบลจอมหมอกแก้วดำเนินการด้วยตนเองทั้งกระบวนการ เพื่อให้การบริหารความเสี่ยงและการควบคุมภายในสามารถลด ความเสี่ยงและป้องกันความผิดพลาดที่เป็นไปตามสภาพปัญหาของแต่ละหน่วยงาน เริ่มตั้งแต่การวิเคราะห์องค์ประกอบสภาพแวดล้อมของหน่วยงาน ระบุและจัดลำดับความสำคัญของความเสี่ยง ประเมินระดับความเสี่ยงจากโอกาสและผลกระทบที่เกิดขึ้นที่อยู่ในระดับสูงหรืออยู่ในระดับที่หน่วยงานรับมือไม่ได้ และนำมากำหนดมาตรการจัดการความเสี่ยงและการควบคุมภายในเพื่อลดความเสี่ยงหรือป้องกันความผิดพลาดให้อยู่ในระดับที่ยอมรับได้ ดังนั้นเพื่อให้หน่วยงานในสังกัดองค์การบริหารส่วนตำบลจอมหมอกแก้วสามารถดำเนินการได้ตามหลักการดังกล่าวข้างต้น และบรรลุวัตถุประสงค์ของการนำการบริหารความเสี่ยงและการควบคุมภายในมาเป็นเครื่องมือในการลดความเสี่ยงและความผิดพลาดของหน่วยงานที่จะส่งผลกระทบต่อเสียหายทั้งในระดับตัวบุคคลและองค์กร องค์การบริหารส่วนตำบลจอมหมอกแก้วจึงได้กำหนดแนวทางการดำเนินการบริหารความเสี่ยงและการควบคุมภายในของหน่วยงานในสังกัดองค์การบริหารส่วนตำบลจอมหมอกแก้วเพื่อใช้เป็นแนวการดำเนินงาน โดยปรับให้เหมาะกับสภาพแวดล้อมของแต่ละหน่วยงาน

ข้อมูลที่ได้จากการประเมินความเสี่ยงจะเป็นสิ่งที่แสดงให้เห็นว่าสมควรจะนำมากำหนดเป็นมาตรการจัดการความเสี่ยงหรือไม่ โดยระดับความเสี่ยงที่จะนำมากำหนดมาตรการจัดการความเสี่ยงนั้น ควรอยู่ในระดับ “H” และ “E” ซึ่งเป็นความเสี่ยงในระดับสูงและสูงมากที่อาจส่งผลกระทบต่อความสำเร็จของวัตถุประสงค์ของหน่วยงานได้จึงมีความจำเป็นต้องป้องกันความเสี่ยงและความเสียหายที่อาจเกิดขึ้นตามเป้าหมายของการบริหารความเสี่ยงที่เมื่อดำเนินการแล้วระดับความเสี่ยงต้องลดลงอยู่ในระดับที่ยอมรับได้ ไม่กระทบต่อวัตถุประสงค์ของหน่วยงานตามตาราง Risk Matrix ตามแนวคิดของ COSO ดังนี้

ตาราง Risk Matrix ตามแนวคิดของ COSO

ระดับโอกาสที่จะเกิดขึ้น (Likelihood)

๕	M ๕	H ๑๐	H ๑๕	E ๒๐	E ๒๕
๔	M ๔	M ๘	H ๑๒	H ๑๖	E ๒๐
๓	L ๓	M ๖	M ๙	H ๑๒	E ๑๕
๒	L ๒	M ๔	M ๖	M ๘	H ๑๐
๑	L ๑	L ๒	M ๓	M ๔	H ๕
	๑	๒	๓	๔	๕

ระดับผลกระทบ (Impact)

“ระดับความเสี่ยง” (ระดับความเสี่ยง = ระดับโอกาสที่จะเกิดขึ้น X ระดับผลกระทบ)  
ผลคูณ นำมาเทียบกับตาราง Risk Matrix ตามแนวคิดของ COSO ตามแถบสี แบ่งเป็น ๔ ระดับ ดังนี้

- “L” (Low) ในช่องแถบ “สีเขียว” ถือเป็นความเสี่ยงระดับ “น้อยถึงน้อยที่สุด”
- “M” (Medium) ในช่องแถบ “สีเหลือง” ถือเป็นความเสี่ยงระดับ “ปานกลาง”
- “H” (High) ในช่องแถบ “สีส้ม” ถือเป็นความเสี่ยงระดับ “สูง”
- “E” (Extreme) ในช่องแถบ “สีแดง” ถือเป็นความเสี่ยงระดับ “สูงมาก”

“โอกาส” หมายถึง ระดับของโอกาสที่จะเกิดเหตุการณ์ความเสี่ยงโดยใช้ระดับคะแนน เทียบจากราย “เกณฑ์การเปรียบเทียบระดับโอกาส” โดยเทียบระดับการเกิดเหตุการณ์ของ “แนวทางการพิจารณา ระดับความเป็นไปได้ในการเกิดขึ้นของเหตุการณ์ความเสี่ยง” กับช่อง “คะแนน (L)” ทางซ้ายมือสุด ดังนี้

### เกณฑ์การเปรียบเทียบระดับโอกาส

L = ระดับโอกาส (Likelihood Scoring)

คะแนน (L)	แนวทางการพิจารณาระดับความเป็นไปได้ในการเกิดขึ้นของเหตุการณ์ความเสี่ยง				
	ระดับโอกาส	การดำเนิน โครงการ	การปฏิบัติงาน ประจำ	เทียบกับครั้งของ การดำเนินการ	ประมาณ % ของ การ ดำเนินการ
๕	สูงมาก	เกิดขึ้นแน่นอน	เกิดขึ้นเกือบทุกครั้ง	เกิดขึ้นทุก ๖ เดือน	โอกาสเกิด มากกว่า ๙๐%
๔	สูง	เกิดขึ้นได้เสมอ	เกิดขึ้นเป็นประจำ	เกิดขึ้นทุก ๑ ปี	โอกาสเกิด ๗๐-๘๙%
๓	ปานกลาง	เกิดขึ้นได้บ้าง	เกิดขึ้นได้ หลายครั้ง	เกิดขึ้นทุก ๒ ปี	โอกาสเกิด ๕๐-๖๙%
๒	น้อย	เกิดขึ้นได้น้อย	อาจเกิดขึ้น บางครั้ง	เกิดขึ้นทุก ๓ ปี	โอกาสเกิด ๒๐-๓๙%
๑	น้อยมาก	เกิดขึ้นได้ยาก	แทบจะไม่ เกิดขึ้นเลย	เกิดขึ้นทุก ๕ ปี	โอกาสเกิด น้อยกว่า ๒๐%

“ผลกระทบ” หมายถึง ระดับผลกระทบของเหตุการณ์ความเสี่ยงที่เกิดขึ้นจะกระทบต่อความสำเร็จของ วัตถุประสงค์ของหน่วยงาน โดยให้เทียบระดับของผลกระทบตามตาราง “เกณฑ์เปรียบเทียบระดับ ผลกระทบ” เทียบระดับการเกิดผลกระทบในช่อง “แนวทางการพิจารณาระดับความเป็นไปได้ในการเกิดขึ้นของเหตุการณ์ความเสี่ยง” กับช่อง “คะแนน (L)” ซ้ายมือ ดังนี้

### เกณฑ์เปรียบเทียบระดับผลกระทบ

I = ระดับผลกระทบ (Impact Scoring)

#### ด้านกลยุทธ์

ระดับ(I)	ระดับผลกระทบ	รายละเอียด
5	สูงมาก	สำเร็จตามแผน 1-60 %
4	สูง	สำเร็จตามแผน 61-70 %
3	ปานกลาง	สำเร็จตามแผน 71-80 %
2	ต่ำ	สำเร็จตามแผน 81-90 %
1	ต่ำมาก	สำเร็จตามแผน 91-100 %

ด้านการปฏิบัติงาน

ระดับ(I)	ระดับผลกระทบ	รายละเอียด
5	สูงมาก	สำเร็จตามแผน 1-60 %
4	สูง	สำเร็จตามแผน 61-70 %
3	ปานกลาง	สำเร็จตามแผน 71-80 %
2	ต่ำ	สำเร็จตามแผน 81-90 %
1	ต่ำมาก	สำเร็จตามแผน 91-100 %

ด้านนโยบาย / กฎหมาย / ระเบียบ / ข้อบังคับ

ระดับ(I)	ระดับผลกระทบ	รายละเอียด
5	สูงมาก	การฟ้องร้องดำเนินคดี และเรียกร้องค่าเสียหายที่สำคัญ
4	สูง	การละเมิดข้อกฎหมายที่สำคัญ
3	ปานกลาง	การฝ่าฝืนกฎ ข้อกฎหมายที่สำคัญ ที่มีการสอบสวนหรือรายงาน
2	ต่ำ	การละเมิดข้อกฎหมายที่ไม่มีความสำคัญ
1	ต่ำมาก	การไม่ปฏิบัติตามกฎ ระเบียบข้อบังคับที่ไม่มีความสำคัญ

ด้านการเงิน

ระดับ(I)	ระดับ(I)	ระดับ(I)
5	สูงมาก	มากกว่า 10,000,000 บาท
4	สูง	250,001 – 10,000,000 บาท
3	ปานกลาง	50,001 – 250,000 บาท
2	ต่ำ	10,001 – 50,000 บาท
1	ต่ำมาก	ไม่เกิน 10,000 บาท

ด้านสุขภาพ

ระดับ(I)	ระดับผลกระทบ	รายละเอียด
5	สูงมาก	ทุพพลภาพ หรือเสียชีวิต
4	สูง	บาดเจ็บหรือเจ็บสาหัส ต้องพักรักษาตัวในโรงพยาบาล
3	ปานกลาง	บาดเจ็บ ต้องได้รับการรักษาทางการแพทย์
2	ต่ำ	บาดเจ็บเล็กน้อย ในระดับปฐมพยาบาล
1	ต่ำมาก	บาดเจ็บเล็กน้อย ไม่ถึงระดับปฐมพยาบาล

**ด้านสิ่งแวดล้อม**

ระดับ	ระดับผลกระทบ	รายละเอียด
5	สูงมาก	กระทบต่อสิ่งแวดล้อม รุนแรง ใช้เวลาแก้ไข มากกว่า 6 เดือน
4	สูง	กระทบต่อสิ่งแวดล้อม รุนแรง ใช้เวลาแก้ไข 1 – 6 เดือน
3	ปานกลาง	กระทบต่อสิ่งแวดล้อม ปานกลาง ใช้เวลาแก้ไข 1 สัปดาห์- 1 เดือน
2	ต่ำ	กระทบต่อสิ่งแวดล้อม เล็กน้อย ใช้เวลาแก้ไขไม่เกิน 1 สัปดาห์
1	ต่ำมาก	กระทบต่อสิ่งแวดล้อม เล็กน้อย สามารถแก้ไขหรือควบคุมได้

**ด้านชุมชน**

ระดับ(I)	ระดับผลกระทบ	รายละเอียด
5	สูงมาก	มีผลกระทบรุนแรงต่อชุมชนฯ หน่วยงานต้องเข้าดำเนินการแก้ไข
4	สูง	มีผลกระทบต่อชุมชนในพื้นที่ และต้องใช้ระยะเวลาแก้ไข
3	ปานกลาง	มีผลกระทบต่อชุมชนในพื้นที่ แก้ไขได้ในระยะเวลาสั้น
2	ต่ำ	มีผลกระทบบางส่วนต่อชุมชนในพื้นที่
1	ต่ำมาก	ไม่กระทบต่อชุมชนในพื้นที่

**ด้านภาพลักษณ์ / ชื่อเสียง**

ระดับ(I)	ระดับผลกระทบ	รายละเอียด
5	สูงมาก	มีการเผยแพร่ข่าวสารทางสถานีโทรทัศน์
4	สูง	มีการเผยแพร่ทางหนังสือพิมพ์
3	ปานกลาง	มีการเผยแพร่ข่าวผ่านทางสื่อสังคมออนไลน์
2	ต่ำ	มีการเผยแพร่ข่าวใน และชุมชนโดยรอบ
1	ต่ำมาก	มีการเผยแพร่ข่าวเฉพาะภายใน

การใส่ระดับผลกระทบ ให้แยกผลกระทบตามด้านของความเสี่ยง ๔ ด้าน ได้แก่

(๑) ความเสี่ยงด้านการปฏิบัติตามกฎหมาย/กฎระเบียบ (Compliance Risk : C) ตัวอักษร “C” ถ้าผลกระทบทำให้เกิดความเสี่ยงด้านนี้ให้ใส่คะแนนในช่อง “C” เป็นความเสี่ยงที่เกิดขึ้นจากการดำเนินการ/การปฏิบัติตามกฎหมาย ระเบียบ ข้อบังคับ แนวปฏิบัติต่าง ๆ เช่น การเปลี่ยนแปลงกฎหมายใหม่เป็นจำนวนมาก การไม่ควบคุมกำกับดูแลตรวจสอบความถูกต้องของการดำเนินการตามกฎหมาย ระเบียบ เป็นต้น

(๒) ความเสี่ยงด้านกลยุทธ์ (Strategic Risk : S) ตัวอักษร “S” ถ้าผลกระทบทำให้เกิดความเสี่ยงด้านนี้ ให้ใส่คะแนนลงในช่อง “S” เป็นความเสี่ยงที่จะส่งผลกระทบต่อความสำเร็จตามเป้าหมายของนโยบายและแผนยุทธศาสตร์ เช่น นโยบายไม่ต่อเนื่อง มีการเปลี่ยนแปลงและเริ่มต้นใหม่เป็นระยะ หรืองาน/โครงการตามนโยบายมีการเปลี่ยนแปลงไม่เป็นไปตามแผนที่กำหนดส่งผลให้สูญเสียทรัพยากรที่ได้ดำเนินการไปก่อนแล้ว เกิดความล่าช้าไม่สามารถดำเนินได้ตามเป้าหมายและระยะเวลาตามที่กำหนด เป็นต้น



(๓) ความเสี่ยงด้านการดำเนินงาน (Operational Risk : O) ตัวอักษร “O” ถ้าผลกระทบทำให้เกิดความเสี่ยงด้านนี้ให้ใส่คะแนนลงในช่อง “O” เป็นความเสี่ยงที่กระทบกับการดำเนินงาน ผลการปฏิบัติงานของหน่วยงาน เช่น การโยกย้ายข้าราชการบ่อยทำให้บุคลากรไม่มีประสบการณ์และความรู้ในงานที่ปฏิบัติ ส่งผลให้เกิดความผิดพลาดหรือความเสียหายกับประชาชน ผู้รับบริการได้ การที่อยู่ในตำแหน่งและงานเดิมเป็นเวลานานอาจทำให้เกิดการทุจริตหรือประพฤติมิชอบในหน้าที่ได้ การประเมินผลการปฏิบัติราชการไม่มีมาตรฐานและสอดคล้องกับแผนการปฏิบัติราชการและแผนพัฒนารายบุคคล บุคลากรไม่สามารถใช้งานโปรแกรมได้เต็มความสามารถที่โปรแกรมสามารถรองรับการทำงานได้ เป็นต้น

(๔) ความเสี่ยงด้านการเงิน (Financial Risk : F) ตัวอักษร “F” ถ้ากระทบทำให้เกิดความเสี่ยงด้านนี้ให้ใส่คะแนนลงในช่อง “F” เป็นความเสี่ยงที่ส่งผลด้านการเงิน การบัญชีและพัสดุ เช่น ระบบการควบคุมภายในไม่มีประสิทธิภาพทำให้มีการเบิกจ่ายเงินผิดพลาดคลาดเคลื่อน การเบิกจ่ายในโครงการผิดพลาด ผู้บริหารและผู้ตรวจสอบและควบคุมระบบการเงินและบัญชีไม่มีประสบการณ์และความรู้ไม่เพียงพอที่จะสามารถตรวจระบบความผิดพลาดและแก้ไขให้ถูกต้องได้ การจัดซื้อจัดจ้างในราคาที่ไม่เหมาะสม เป็นต้น

**“๕. ความเสี่ยงที่มีอยู่/ผลกระทบที่เกิดขึ้นจากความเสี่ยงที่มีอยู่/มาตรการจัดการ ความเสี่ยง/ตัวชี้วัดความเสี่ยง”**

“ความเสี่ยงที่มีอยู่” หมายถึง ความเสี่ยงของงาน/โครงการกระบวนการที่ยังมีอยู่ที่มีผลกระทบต่อความสำเร็จตามวัตถุประสงค์ของหน่วยงาน ๔ ด้านตามนโยบายการบริหารความเสี่ยงและการควบคุมภายในองค์กรขององค์การบริหารส่วนตำบลจอมหมอกแก้ว ได้แก่ ความเสี่ยงด้านการปฏิบัติงานตามกฎหมาย/กฎระเบียบ ความเสี่ยงด้านกลยุทธ์ ความเสี่ยงด้านการดำเนินงาน ความเสี่ยงด้านการเงิน

“ผลกระทบที่เกิดขึ้นจากความเสี่ยงที่มีอยู่” หมายถึง ข้อมูลผลที่เกิดขึ้นหรืออาจจะเกิดขึ้นในทางลบหากมี “ความเสี่ยงที่มีอยู่” เป็นการอธิบายผลกระทบความเสี่ยงที่เกิดขึ้นในข้อมูล “๓. การประเมินระดับความเสี่ยง”

“มาตรการจัดการความเสี่ยง” หมายถึง วิธีการหรือแนวทางการแก้ไขเพื่อทำให้ “ความเสี่ยงที่มีอยู่” และ “ผลกระทบที่เกิดขึ้นจากความเสี่ยงที่มีอยู่” หดไปหรือลดน้อยในระดับยอมรับได้

“ตัวชี้วัดความเสี่ยง” หมายถึง ข้อมูลที่มีลักษณะเป็นตัวบ่งชี้หรือเกณฑ์หรือมาตรฐาน มีวัตถุประสงค์เพื่อใช้ในการระบุหรือเปรียบเทียบเพื่อที่จะแสดงว่ามาตรการจัดการความเสี่ยงสามารถลดความเสี่ยงที่มีอยู่และผลกระทบที่เกิดขึ้นจากความเสี่ยงที่มีอยู่ เช่น จำนวนหน่วยงานที่มีความรู้และความเข้าใจจนนำการบริหารความเสี่ยงไปใช้เป็นเครื่องมือในการป้องกันความผิดพลาดหรือความเสียหายของหน่วยงาน

## บรรณานุกรม

กรมบัญชีกลาง กระทรวงการคลัง. (๒๕๖๑). หลักเกณฑ์กระทรวงการคลังว่าด้วยมาตรฐานและหลักเกณฑ์  
ปฏิบัติการควบคุมภายในสำหรับหน่วยงานของรัฐ พ.ศ. ๒๕๖๑.

กรมบัญชีกลาง กระทรวงการคลัง. (๒๕๖๒). หลักเกณฑ์กระทรวงการคลังว่าด้วยมาตรฐานและหลักเกณฑ์  
ปฏิบัติการบริหารจัดการความเสี่ยงสำหรับหน่วยงานของรัฐ พ.ศ. ๒๕๖๒.

